

奇
妙
全
相
註
釋
西
廂
記

新刊大字魁本全相參增奇妙註釋西廂記上

崔張引首

韻

崔氏驚當日守先君靈柩心無退一箇游藝在蒲東正

芳年各未通媒寇兵起半千人馬擊鼓鳴金圍繞定仙地
荒殺法聰法本惠明惠朗講主闍黎社將軍若不是這下
解元焉能得做夫妻普救緣由待月恩情分付與今時

詞

冠中原人物多才藝揮翰墨文章以次長

書

論聰明今古誰及論新詞

點

塵俗氣

風花雪月能繼綴成擊

期其中心

包藏着雙潮

衣結

西洛張忌 憑着賡吟夜月詩千首撥得細看春屋

賢輩倚仗着談天說地打熬出廢寢忘食

強風情客舍裏這廝本身姓鄭呼衙內寒鴉怎作鴛鴦伴

難同鸞鳳棲兒曹戲無半星溫柔軟款衙一味魯莽惡癢

俏的將楚陽臺道路修村的把韓王殿烟火飛村的俏的非同

類村的芳堦下有分甘心死俏的金榜上無名搭不歸村俏的

見放着傍州例村的可戒俏的堪依

錢休愛惜盡平生飽玩這部西廂記至死也做箇風流浪子鬼

蟾宮佳致



閨怨蟾宮



錦重、春滿樓臺。經一度
花開。又一度花開。彩雲深
夢斷陽臺。盼一紙書來。沒
一紙書來。淡霜毫題恨詞
濃一行墨色。淡一行墨
攢錦字砌迴紋。思一
懷。織一段離懷。情
話多才。中一

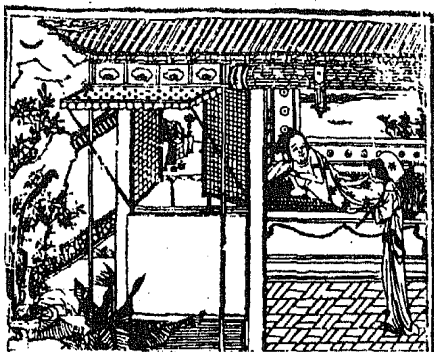
此句

中一



閨怨

碧桃香人在天台。高
 花開。低一簇花開。一
 竹護庭堦。疾一陣風篩。
 一陣風篩。和闌也。凭畫
 兜一隻綉鞋。裏一隻綉鞋。
 散心也。蕩芳塵。立一會蒼
 苔。步一會蒼苔。怕多情鶯
 燕。疑猜遮一半香腮。露一
 半香腮。



閨怨瞻宮

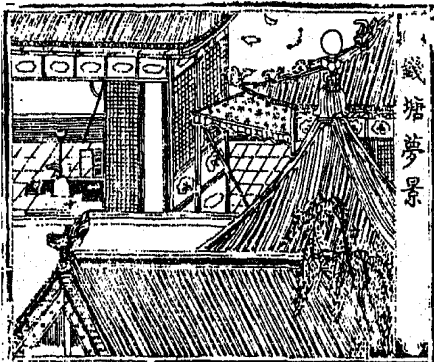
冷清、人在西廂。叫一聲
張郎。罵一聲張郎。亂紛
花落東牆。問一會紅娘。絮
一會紅娘。枕兒餘衾兒剩
溫一半綉牀。閑一半綉牀
月兒斜。風兒細。開一扇紗
窓。掩一扇紗窓。蕩悠悠。似
繞高唐。紫一寸香腸。斷一
寸香腸。



閨怨 蟾宮

嘆青春何處飄零。有一既
離情。訴一既離情。掩香闥
無限淒涼。有一樣心疼。寧
一樣心疼。靜曉。花影下。
見一番月明。立一番月明。
孤另。枕兒上。聽一點殘
更。捱一點殘更。喜今宵花
報銀燈。數一日歸程。盼一
日歸程。

錢塘夢景



增相錢塘夢

試問水歸何處無明徹夜東流浩不
古今愁淚沈如噴雪新月似銀鈎暗想當年
富貴掛錦帆直至江州風流人去幾千
秋兩行金線柳陰舊纜扁舟青山無數綠
水無數更那看白雲無數新樓橋上望西
川動不動八千里路去時節春暮來時節
秋暮意回頭又早冬暮想人生會少別
莫光陰能有幾度

詩曰

春風酒一盞

夜月琴三弄

今古罕曾聞

試聽錢塘

話說宋朝有一秀才覆姓司馬名馬才
汴梁人也年方弱冠早赴秋試腹中背
五車書胸內包藏千古史那秀才姓錢塘
馬才上國建學堂勸業相取路逢



杭州在路非止一日飢食渴飲夜住曉行
不覺早到杭州志見得杭州好景歐陽公

有詩為證

詩曰

山外青山樓外樓

西湖又舞鸞時休

暖風熏得遊人醉

只把杭州作汴州

說不盡杭州好景若有東家西水南樂

自古建都之地名賢隨跡之鄉四時有不

謝之花八節有長春之景東西酒肆會佳

宿南此歌樓烟月布有三十六條花柳巷

七十二座管絃樓更有一畝閑田地不是

栽花蹴氣毬那秀才探親已畢因同幾箇

詩人宴賞於西湖之上志見得西湖好景

有蘇東坡詩為證

詩曰

湖光瀲灩晴偏好

山色空濛雨亦奇

若把西湖比西子

淡粧濃抹也相宜

說不盡西湖好景更有詩為證

依、柳向湖邊綠

灼、桃花映水紅



隱：山藏三百寺，重：雲頂二高峰。
 稀的是山嵐美，玉地產靈芝，湖光堂上勝。
 蓬萊四聖觀，中欺閬苑湖光，漱瀾蘭棹盡。
 棹數千船，山景融和，玉砌金墀千萬戶。
 九井玉龍噴，蒸霧三潭明月，浸玻璃，柳陰白。
 鶴飛還往，船畔金鱗戲水，遊青、柳岸漁。
 入鳩點、花香燕子村，斷橋深處有，之排。
 花流紅葉浴，鶯鶯浮鷗鷺，暖浴、三千頃。
 波瀾琉璃水，蕪湖前有瑣，蒼崖懸雨脚，堆。
 螺髻列畫屏，青巒、三百里，山橫精翠春。
 風郊野綠，楊影裏，聽啼鴉，夏日園林。
 樓前堪繫馬，秋光將暮看東華，有。
 鵬雪繞，消尚暖，慶江梅，破玉山中。
 同四季遊入快繁，於洲、下、推、大、快、映。
 遊入、覽、鑄、不、酒、頌、搖、扇、打、送、客、九、里、青。
 松、切、快、六、橋、金、行、翠、林、晚、霞、遙、映、三。
 天、竺、暮、雲、深、鎖、二、高、峯、風、吹、落、葉、呼、洞、口。



兩飛來龍弄山頭，分身亭下有清泠。碧
 澄一派皓自優，寒星平日大瀑布掛飛龍。
 靈隱寺前有交勝，光燦一瑞氣冲五花蕊。
 有萬一祭祥雲龍，佛殿碧蘇波。或楊柳
 院訪孤山和靖老梅軒，又有詩云：

盡閣映山映閣，碧天連水。

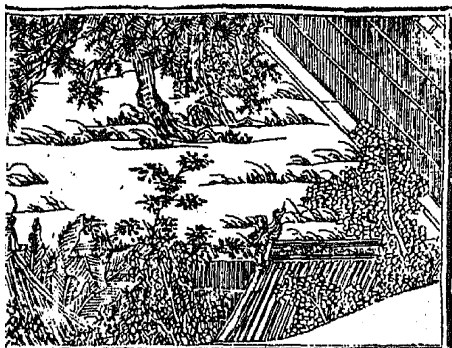
金勒馬嘶芳草地，玉樓人醉杏花

那秀才觀之不足者之有餘，至暮而歸遂
 往錢塘江上。江頭景發幽，城中太異西望
 七里灘，巖陵舊跡東觀會稽山，謝安幽居
 泉香酒美波深魚肥，日落山腰風生渡口
 怎見得日落山腰，金盤懸玉鏡，照三光
 明六合，漢雲萬里海雲堆月上，風生渡
 口，走銀山崩太華，歲千軍奔萬馬，骨曾
 一江春水送潮來，江頭是好景，故有回文

詩為證

詩曰

湖隨晴浪雪山傾，遠浦漁舟釣月明



橋對寺門松送小
 拙常泉眼石波清
 迢迢綠水江天曉
 鷺鷥紅霞晚日情

遙望四邊雲接水
 碧波千點數鷗輕

那秀才喜不自勝於是卜築為居壘土為

址栽花為苑編籬為戶引水為池取土掘

深三不忽見骸骨一付儼然家童稟報秀

才秀才言曰其人遺體不可棄之於是用

石匣裝盛葬於高昇去處不覺的天色已

晚金烏漸墜西山玉兔看月上翠欄深

院佳人頻報道月移花影又更殘是夜脫

間金風颯玉露零銀河耿皓月

澄那秀才取一壺酒仗一口劍謀一曲

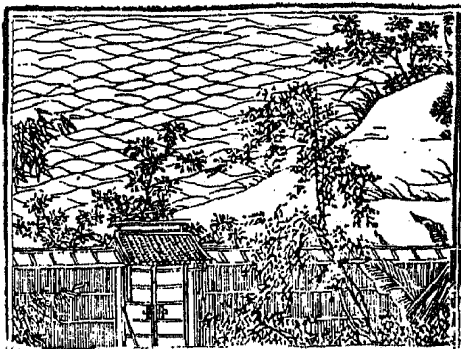
吟一首詩 詩曰

瑤琴塵暗鴛鴦錦 梨蕊香凝珊瑚枕

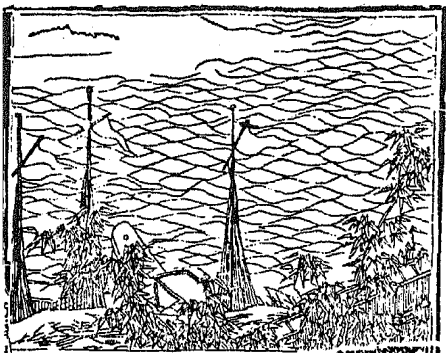
晚風時送異香來 一曲高歌邀月飲

那秀才歌罷暮然起一陣狂風那風是大

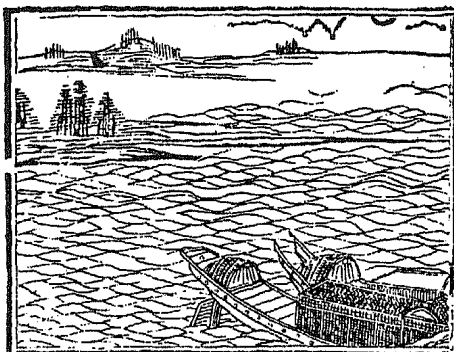
不大有詩為證 詩曰



無形無影透人情 四季能吹萬物開
就地揮掃黃葉去 入山推出白雲來
這風不大有第二陣風 那風非千虎嘯豈
是龍吟卒律、寒風撲雨清寒、冷氣侵
人急不能開花謝柳暗藏青木梢
風真箇是吹折地獄門前樹 提起斬首
上塵更有第三陣風 入紗窓派銀缸穿
閣透羅裳舞袖、吹花擺柳昏慘、走石
颯沙俄然過處頻敲竹 蕩地飄來不見花
祇聽得琤琮鏗鏘齶齶縹緲異香襲人風
清月朗那秀才正疑思之間忽聞窗外有
人言那秀才開門忙觀乃是一女子 髻挽
烏雲眉彎新月 肌凝瑞雪臉襯朝霞有沉
魚落鴈之容閉月羞花之貌 秋波滴瀝雲
鬟輕盈淡掃蛾眉 薄施朱粉舒玉指露春
筓纖長下香堦顯金蓮步穩端的是像容
嬌媚 能輕盈綺羅隊裏生來却厭繁華



氣象珠翠叢中長大那堪雅淡梳妝開遍
海棠也不問夜來多少飄殘柳絮竟不知
春去如何要知它半點真情除非是穿環
窓皓月能施他一回燭眼却便似翻綉冕
清風比花解語比王玉生香階澳雙洛
浦對月兩嫦娥那女子輕移蓮步有藍珠
官仙子之風緩感湘裙似水月觀音之態
環低素手啓一點朱唇露兩行皓齒早蒙
葬骨之恩未敢有忘今夜特來拜謝願陪
枕席之歡共效于飛之樂若不相棄幾矣
萬幸那秀才聽罷正色而怒帶酒而言
前生半面之交却怎生取一宵之樂又
曾好句有情聯夜月落花無語怨春
尖恨角傳心事月下星前說誓盟
方鬼性甚靈精靈為甚冥夜前來迷賦俺
讀書君子那女子聽罷忙陪笑臉低首無
言手執白牙象板高歌一曲曲名



妾本錢塘江上住。花落花開不記流年度。
 燕子嗚呼春已去。紗窗幾陣黃梅雨。那秀
 才聽罷恰便似林堂癡。山瀾零。歌喉
 宛轉餘韻悠揚。向前欲問其由。那女子化
 清風而不見。霎然驚覺。乃是南柯一。那
 秀才欠身而起。披衣出戶。見滿地花陰。
 窓明月。三唱鷓鴣聲。東方漸白。悔之不及。於
 是忙呼左右。急喚家童。取將文房四寶。磨
 得墨濃。蘸得筆飽。亦作詞半篇。其詞
 曰。斜掃犀梳雲半吐。檀板輕敲。唱徹黃
 金縷。歌罷彩雲無覓處。夢回明月生南浦。

增相錢塘夢

終

甚矣我情之動於內者不可遏則神之馳於外者不可掩蓋人之有心其神在目心正則目正自然之理也今佳人才子欲念方萌於初見之時則情藏於中而神蕩於外豈容以自掩哉予嘗觀諸造化矣天地立爐鼎之傷陰陽動案箒之機而又鼓之以雷霆潤之以風而運之以四時煇之以日月一剛一柔相摩相盪後人之為公得以稟受網緼之氣而有此眇然之身也夫既因二五燁精而有此身則情欲相感本諸天而具於我故凡夫婦之愚蠢然懵然而他無所能者尚為欲念之所奪以以生鸞才美無雙聰慧莫及其能免是欲念乎以君瑞言之蓋邁夙成才華早擅雕蟲篆刻磨鐵硯於青年綉口錦心藏寶劍於秋水則是才子之出類者也以鸞言之眉黛青蛾運險生春紅神驚銷溫潤生香之玉翠裾驚綺燭羞離語之花則是佳人之拔萃者也想梵宮通相邂逅落紅滿徑清景逼人况謝女於臨去之時絳娟疑嬌秋波一轉嗜風流素航放逸有寧不勃然而感動耶彼物之澄清莫過於秋水也物之蕩漾於水之波也秋水在運天光遙映澄、湛、一碧萬頃而或微風鼓波搖、躍、金流影碎壁壁遠望之則心曠神怡就觀之則心搖神盪是則秋沙之謂也鸞雖美不過先相國一女子亦何以狀其自為秋也鸞味不知、悲、秋、士、悲、各、因、物、化、而、有、所、感、耶、况、半、暮、春、天、氣、花、柳、爭、妍、而、鶯、乃、以、依、宿、一、身、苦、於、萬、種、劫、以、重、闌、入、靜、深、院、畫、長、觸、景、增、悲、暎、暎、起、恨、自、有、不、能、已、者、特、以、碎、觀、水、滿、如、春、飲、流、上、為、悲、觀、之、所

拘繫不為待辨之所隄防而此情乃潛伏於中飽而未發耳觀其神香不認拜月長吁而又自謂有情憐香竟無語怨東風驟可見矣一旦驟遇拈合此情湧發情既渺然而發於其心神豈不盎然而溢於其目乎想其輕盈態度最著者見於派傳之時濃艷精華最著於轉瞬之際誠所謂回頭一顧百媚俱生殆猶踈星之映乎本自有光彩以射乎人也是以下待佳采頻疏而蘭閣寂寞之情已默傳於風流俊雅之士輩傳不以言而以目故亦不待聲窺而鸞鳳慕戀之意已暗詠於英雄旖旎之公蓋許不以口而許以心故亦不待聲活數步月長吟午夜鳴琴寄蝶淫於曲調與鄉卧病等軀命於鴻毛此皆秋波一轉所致也晚僧慨屋托婢傳書赴約東牆踰禮義大關而不之顧淫奔書舍汗相國家譜而不之羞此亦秋波一轉所致也以至煇成婚長亭設饌輝才大策麻輝妾而猶占驚頭寶馬香車捧新命而榮歸故里詞新曲艷夫貴妻榮借百年美滿恩情成萬載風流話本又孰不起於秋波一轉之所致哉先民有言總為秋波一轉則至今留下風流譜者是已抑又論之張生之才藝文華驚世之工谷言德皆冠中原人物而為當世之稱首者也使其勇文以正婚姻以時則此傳奇不作矣但固撫景傷懷含情首在歲前月下偷窺宋玉之嬌遮箇傳書月餘下和之玉有此普救一既烟綠遂致後人編復擊玉敲金之句驅驅朝雲暮雨之詞動揚絲塵於無窮布散風流於四海而驚生名譽因得以垂諸簡冊朕不磨是豈非不幸中而亦有不幸者歟大夫不能留芳百世亦當遺臭萬年也於為生重有感焉是為論



補廬 夫人不食孤兒寡婦幼女新喪

不將靈柩葬暴露在僧房做水陸搜尋

出禍殃改婚姻敗壞了綱常可不道消

魔障惹得蜂喧蝶攘不賢惠的老尊堂

補廬 驚鬼精麝蘭半句花月娉婷

結法羅不用媒和證眼角傳情聽瑤琴

實并夜行燒夜香膽戰心驚家不寧

着你齊整整弄出箇醜名聲

補廬 紅娘快起傳書寄簡

前月下把鶯賺使碎心肝伺候詞史

夜開弄月花殘裝科犯左難右難

做了箇撮合山



雁步 張生不才學成錦綉囊與裙釵

啣風詠月西廂待眼去眉來寫村書文
 雙子似海害場病形體如茶隱此只把名
 聲敗全不想賢易色弄甚虛秀才乖

欄尾步 王家好忙站名弔譽續短

別人肉貼在你腮頰上賣狗懸羊你沒
 朱文公的肚腸他沒有程夫子的行爲
 期狂蕩用心了一場上不得廟和堂

龍尾步 鄭恒發醫不應撞死恁地招魂

曠夫怨女何須論成甚人倫立志孤別
 尋箇主婚仗家風再選箇名門可不俊
 後來由自殞越顯的小哥村



滿庭芳漢卿不高不明性理專弄風騷
平白地褒貶出村和俏賣弄才學瞞天
謀說米不小拔舌罪死後難饒看人道
虛空裏架橋枉自筆如刀滿庭芳髭郎
法聰不諳經典不理禪宗如媒作證虛迎
送侍園世羊酒花紅不爭將崔小姐窩藏
着弄影賊險把普救寺燒得精空直煮
強兵動施為英勇開捨命去爭鋒
滿庭芳將軍不仁擅離信地難保保家民
怎做得於家為國扶危用舉三軍輸
時節滅了已身為賊時節好了別人圖甚
麼言而信沒來由開闢狼何憂顯功勳



新刊叅訂大字魁本蒲東崔張珠玉詩集

夫父自述

先夫不幸喪神京欲返鄉關路萬裡竹帛有功傳感世干戈無地卜佳城

夫翁齋記

村祠暫且居蕭寺披觀終期葬博陵子母孤孀岑寂甚暮春天氣倍傷情

僧兜衣前披

夫主神京近日止欲歸途遇怯孤孀速携幼子來中道特駕靈輿到上方

夫父訓

不假祇園終下葬為求開蕪暫憐是老禪師肯欣然諾重荷深恩詎敢忘

夫父鳴鶴

良人父不到禪關假休天恩及早還穴想信音來自下宜期香夢到人間

夫父訓

愆：雲水還家遠接：兵戈去路難若是院君無見外不妨停蹟在荒山

夫父訓

對女深閨正妙齡幼名親取作鶯：唐穿缺現非渠習綉折金針要亦成

夫父訓

崇慕聯芳中有弟蘭房榮榻上無兄先君相國榮存日已把新婚許鄭甥

孤母伶仃客異鄉那堪蕭寺寓西廂自宜閉戶藏春色不許開軒納曉風

三夕可防僧出定往來須避客焚香潛身能作還家計待汝良人親心

孤子數郎數歲餘成人未卜志何如深期負艾趁師席端莫使汝讀詩書

今日喜看騎竹馬他時榮望掛金魚客途不暇三選教莫奉親喪送故壙

塔前淋妻小紅娘幼侍先夫歲月長寒暑以零悴嶺嶺來秋黍稷奉蒸嘗

昔隨官守居京邸今奉親喪返故鄉應待他時終擇禮為求佳配許從良

深閨孤女聽慈言不幸先君浪客遷千里扶棺吾事三年服制亦當全

張空海

生遊普救寺

法聰見張生

張生答張生

張生答張生

張生答張生

張生答張生

師名答張生

英敏頗情居人後要使行旅在母先指日別來去皆畢重尋去的會前緣
遠慕功名訪九重獨勞書劍過清東心馳學海文林裏路入花街柳陌中
未向棘園陳治策且技放館寄行踪展飛揚志氣經文坐待春香起誓龍
未臨科甲暫稽程袂袂涼動客情不去蒲團尋故友却來對寺與崔鶯
童趣若徑開方丈師坐蒲團問姓名為說洛陽張氏子山房初信理還經
遠蒙垂福到神閑一咲相逢邂逅間陳陳猶又思廷好客難荆今喜識名頌
迤迤石上三生約頌盡山中半日閒吟波家風如不厭烹茶清話待閒還
奔走紅塵接掖中暫將運棹到禪宮三生石上尋宗澤千里心馳竟遠公
佛境客來無火吹山房僧去有雲封遲留愧我非王播只恐開茶飯後鐘
荷蒙青眼顧山僧慙愧空門失款迎何異香山遇居易無勝蓮社得淵明
經旬亭上無人跡今日山中有客星煮茗焚香談相款與君對榻話三生
昨騎羸馬過曹溪特扣禪關不遇師落砌藤花無對袖翻經身葉有題詩
雲生漸失初來處而欲偏憐欲去時今日相逢知有幸庭松聲頂見回枝
遊宦情懷惡市塵獨來此地意欣然遠辭故闕家千里欲就素林屋數椽
靜處最宜溫席茶厨中還可聽談禪事師俯首千金話願驛行囊來賃錢
為念先生客邸留行跡近而病竹環窓戶琴書四壁花壓閣千几席香
紙帳靜圓寒夜暖相憐高隱暑天涼由來此地稀人迹豈火何妨情夜長

錦綉羅

錦綉羅

錦綉羅

錦綉羅

錦綉羅

錦綉羅

錦綉羅

錦綉羅

錦綉羅

錦綉羅羅兩鴛鴦倚過關千覺靈長欲飲朱蕭遊上剎暫開金鎖出西廂
若生嫩綠沿階落花落殘紅滿地香行過迴廊最深處風前停步緩徜徉
曲閣深處見蟬娟素質娉娉出自然袖拂花枝籠玉步步移苔砌露金蓮
玳瑁聲漸歸前院蘭麝香猶襲後軒一見嬌姿情便切頻無心緒悶殘編
行過迴廊步暫停偶然花外見書生徘徊有意憐半采邂逅無由問姓名
苔徑佳來遙送目蘭房去獨闌情傳針獨坐支頰想交頸鴛鴦不成
一見花前窈窕娘追思無日不牽腸臨風端假來庭落月猶疑在屋梁
若負今生借老弱定燒前世斷頭香悠悠燈影搖書幔寂寞難禁此夜長
啼來常念昨逢人暗想丰姿記未真然坐似禁心上病含愁如失韋中珍
悠悠白晝情牽恨却青宵夢入神鏡對菱花強粧飾自然無趣度芳春
何處佳入出鏡臺抵園闌步立蒼苔臨風笑露芙蓉面賦雪吟誇柳絮才
傾國儀容真可羨懣人心緒若為情開遊底事無芳伴寂寞神宮猶伴冰
佳人世系出河中兵阻鄉關路不通與弟遠扶嚴父柁隨運高梵正官
導循內訓由規矩婉婉深閨每聽從想是日長針線暇暫系簾外立東風
晚承嚴命出蘭房森冰身上講堂猶整花細米下樓停運字立師傍
授博持奉夫人命欲舉前停相國表為說良因何日好更修齋事薦先亡
若開修齋幾日消正建三五月明天厨開香積修情供誦珠玉法法蓮

錦綉羅

錦綉羅

錦綉羅

錦綉羅

錦綉羅

錦綉羅

錦綉羅

張生見紅娘

張生尚法本

法本答張生

張生和紅娘

紅娘答張生

張生告紅娘

紅娘詰張生

紅娘告鶯鶯

燈續前情供夜照幡我雲錦同朝懸至第與待山僧神早辭夫人飛語到
講堂談笑見嬌挂林能行歲京可誇淡、翠眉分柳葉盈、丹臉襯桃花
綉鞋微步雙鈞玉雲髻高盤兩鬢鴉含笑與師說話處看飄蘭麝散如沙
迤來堂上見嬌笑敢問誰家此侍兒底事藏羞應避我緣何含笑打尋師
非同上利輪誠款安得朱門見此儀寄命豈無僮僕筆却令嬌要致言辭
侍兒崔府小紅娘若說河中是故鄉將宦當年居上國傳長今日寓馬病
考魂欲薦離寢寢齋事因詢到講堂老初熱心忘色相等聞來往有何妨
一見紅來有所求願渠暫住問情由芳卿坐卧誰同伴阿母交符孰與儔
相國靈輻何日舉老評齋事幾時修多情昨夜相逢處今日還來到此不
相國先因皮帝鄉院君扶觀此居嬌世承閨閱家聲振撫歷米霜歲月良
泚女未嘗離內閣閣人誰敢入中堂先生休得輕相問主母聞知罪莫當
玳簪進官寓京華親波飄零路轉餘扶策去攀壚索鞋乘驛乘玩浴陽花
身為四海風流客系出前朝宰相家弱冠自憇嬌未娶尚携書劍在天涯
邂逅相逢不問君何須誇說緣因公卿每見生田舍饒事曾看出相門
仕路不沾游藝客儒冠偏誤讀書人妾身自是良家子誰問無婚與有婚
問罷修齋正欲行忽逢年少一書生躬願關外雨淋雨久立堵前說姓名
亞、再三伸膝意欲、逐一問情臨行又道深闌女奴腹裏意事敢成

寫答紅娘

言辭非禮不煩聽，爲付嬌娥再莫聲。扶病形骸羞比鶴，傷春心緒怕聞鶯。芳卿自惜花無主，春惡應知蝶有情。料得此時詢汝者，曲闌前日倩書生。

寫白嘆懷

傷心點，淚偷垂。滿腹幽情訴與誰。廢寢可能消夜永，惜花常是怕春歸。心慵倦整，閉針線，腰瘦應寬舊帶圍。天氣困人，渾似醉日長，只與睡相宜。

生步月吟咏

獨步花陰月滿庭，問情何以致深懷。行思坐想人難見，廢寢忘食病易成。舊卷展開無意讀，新詩吟罷有誰磨。欲眠又怕書齋靜，倚過闌干恨轉生。

寫和生韻

獨下樓來燒夜香，忽聞吟鉢隔西廊。清香宛轉頻傾耳，佳句溫柔欲斷腸。點點聽來心倍痒，家聲罷與何長付。看明月移花影漸上闌，干過粉牆。

寫和羅婦

香斷不堪傳寶鴨，被寒難寐睡鴉。鵝毛身渾似庭前竹，楚節何時得鳳棲。

夫人修齋夢

孤孀子母寄叢林，路僻僻長蒿。月深寒感未能全，大孝修齋聊欲展。做恍天花雨墜飄幡影，貝葉風翻盡梵音。階下嬌娥啼泣慶，手牽手彩動丹心。

張生求附寫

父母俱亡已數春，哀無地難深恩。音容痛惜婦泉壤，萍水相逢法法門。時按箱箠誠意切，日傾葵藿熱心存。齋壇願伏辜師力，幸與雙親不返魂。

生拜見夫人

未扶風雲登仕路，暫溫經史寓僧房。近聞閣下修齋事，欲效芹蔬恐未遑。

生拜見寫

一見嬌姿話未終，多情天遣又相逢。只疑弱水無船渡，誰料仙源有路通。

高哭盡前

重圍普救索命

夫請生解圍

生名吞天

策名馬將軍

備軍軍機

白馬將軍

美人背盟

素服似非前日貌淡粧猶勝昔時容瑛璧細金蓮小束桂香烟燭影中
 設罷香齋化紙錢佳人聯誦哭靈前泪流粉面花香撲撲眉柳帶烟
 誠意上能通聖落孝心下可達黃泉道場車馬空回去月落鸚鵡欲曙天
 重圍普救索命：威逞軍前謝衆僧不慕相門財敵國為求列女色傾城
 敵境歸令頌焚寺肯諾和親使退兵聽罷夫人竟欲斷要求排難請張生
 兵圍無計可敵身特請先生細講論願沖倘能全大節平安端不負深恩
 一時俱允備備寨十載羞慙將相門若肯傾心排此難願將孤女結為婚
 欲退兵圍計不妙蒲闕元帥誓同窓往往下榻留前席今日分符鎮此邦
 能使雄兵隨簡至便救逆虜倒戈降白登解罷風塵息更與嬌娥並作雙
 別後區：在客邊路逢飛席寇蒲川群兇不仗君祛掃一介何由得保全
 行李暫扶僧寺里露絨迤寄將壇前英兄萬一無忘舊草為與師解劍懸
 求全無計欲和親誰想張生有故人排難解地回死力扶危能建再生恩
 只知白虎成凶曜豈料紅鸞是喜神但願此行天作配筆尖描掃五千人
 交誼情深敢固軒一紙書到便與師指揮賊騎來當日笑解重圍在片時
 始信文章真有用方知天地本無私多情四海客際會風雲却有期
 賊退伽藍已獲軍囊重問冥冥謝張生深施厚禮言酬德滿捧香膠為慶騰
 不命侍兒呼姊丈故令婢女拜尊兄誰知到此天人意遂寫深恩解舊盟

萬劫生酒

張生怨夫人

生回書合

張生告紅娘

紅娘笑與生

張生祝琴三

鶯兒祝夜香

鶯兒臨睡

第四夜香

問含愁思捧金厄故問惡觀此勸誰意欲滿斟猶減淺情營苦勸又支離
 明知學士思求配暗怨夫人志解團抱恨張生伴作醉沉吟不飲再三辭
 細懷曾許配雄雌誰料夫人致異群強健便忘臨病日平安不想解危時
 徒抱寸草身羈此狂費功名念在茲自是孤眠書舍靜一番怨怨一番思
 酒闌歸渡已更深并裏書齋思不禁爐冷芙蓉燈半滅窗移花影月將沉
 正思游女捉慈配誰惹夫人負此心一自海棠初放後幽情牽引到于今
 未向尊堂訴此情先煩取便達芳卿當時患難思張珙今日平安說鄭生
 願望客中成配偶終期天上覓功名誰知蓋被夫人誤兩事都無一事成
 烟事終須與玉成特將奇策獻先生可携琴向風前操要譜舊來月下聽
 玉軫謾調難恨調水絃須作斷腸聲芳卿最是知音者一訴香中必動情
 掃石焚香對碧空謹將心事祝絲桐欲酌錦帳三生願須仗水絃一奏功
 遊客不來明月下美人應在粉牆東清聲好逐風飄去吹入知音內
 拋擲金針離絳牀設施絳帳平浴蘭湯款燒寶鴨爐中火重擊青香篆
 珠箔捲餘開綺戶羅衣更罷出蘭房曲闌干外移時過笑別銀燭照海棠
 晚逐嬌紅倚曲闌絳紗籠燭半燒殘始排香案風前拜志願絳月下彈
 京似離鸞求別鳳清如流水高山暗疑多是張君瑞訴盡幽情免轉聞
 何聞聽罷思錦錦猶想書生景可憐難把幽情傳翰墨故將離恨托水絃

驚云病

還疑好事生心上常惹餘音到耳邊點坐躊躇下萬種銀缸扣盡不成眠
身被兵圍已不寧至今夜重日還輕從聯詩後哀應城自曉琴來病轉生
胭粉懶施因臉瘦雲鬢慵整為心驚護勞慈母調湯藥難沾灑肺肺情

古今生馬簡

驚：連日病纏身多是情懷為念君夫意不須愁問隔絃書還可致殷勤
幾勞客舍乾風月好向陽亭會雨雲此去桃源應有路管教仙子遇劉晨

生安紅浦簡

一織書信已潛修長晚紅前特請求拖步感家來客舍勞心煩逼到愁樓
切須致意多申覆更乞回音少滯留異日得成秦晉約相對當贈錦纏頭

紅香生蓮簡

聞道芳卿疾未瘳與生蓮簡到粧樓秋波偷向屏間觀春信潛從案上投
汝欲下梯言去也手先攀慢問安不誰知遠退嬌紅意一片幽情在念頭

上馬志詔紅娘

起尋湯藥倚粧臺忽見情詞責態才何羞與人通信至幾時教本蓮書來
只因孩處行無禮可察賢兒也弄非不是有息施往昔此誠應送院君開

傳書簡尾

死書簡尾奇多才寫龍重封小鏡臺紙上敘情題我意詩中藏謎請君猜
焚香待月簾高捲倚欄迎風戶半開撩亂隔牆花影動夜深疑是玉人來

張生喜謝紅

覓得鶯鶯喜謝紅對紅含笑就開封筆飛兔穎真連草墨酒驚殘淚復殘
情挾雨雲過晉約詩聯珠玉逼唐風玉人待月西廂下似許今宵夜裡逢

偏倚闌干下

偏倚闌干下蘇坡雨情雲意兩消磨風前獨坐憐牛女月下孤眠想素娥
焚罷寶香交妾去燒殘紅燭見生過湖山石畔相逢處夢却朱顏惱問他

高懸法張生

相國家聲世所誇，素刁貞潔玉無瑕。院君相待情何厚，兄弟論文義不差。

生被舊書毒

只可養昏若客，豈堪黃夜入人家。此情若到官司論，應是非奸做賊拿。

生存世書房

赴約西廂月正明，懸花深處見芳卿。只期滿遂今宵願，誰想都忘舊日情。

生口合

志竭思窮理欲斷，雨收雲散夢難成。真誠書簡深相約，何事臨期又背盟。

見生題

幽情欲訴自羞顏，佇立蘭房進退難。神女不容來楚岫，襄王空日到巫山。

夫人問生病

潛踪踪跡風前去，淡眼愁眉月下還。寄簡聽琴都枉却，回書館淚滿清波。

張生答夫人

婦來書合益安，涼閣對青燈。夜轉長獨坐，怨思飽倦。伴女孤眠，深恨薄情娘。

高門問生

未成雲雨情，十種先愁。風流病一場，愁思滿懷。無道慶迎來，開步繞迴廊。

生為高門

聞若微恙未安康，何事懸梁竟欲亡。客裏無聊情可訴，胸中有事說何妨。

非關名利心難遠，想是婚姻念不忘。會待紅娘方文過，與君傳信到蘭房。

張生

昨赴齋廷，熱午香見師談。欲欲懸梁，輕拋一命。歸些壞不想，孤身在異鄉。

張生

休縱心情遊巷陌，好溫經史對科場。男兒立志青雲上，何事偷生勢自亡。

張生

病深孤身日已多，近來又覺轉沉痾。深承湯藥頻相問，又感煎軒特地過。

張生

排難有功恩配偶，讀書無意望登科。請師正欲伸前約，未審夫人意若何。

張生

慈親行坐不相離，因此勿探望。逢今日交情，君已見向時來。意妾深知。

張生

功名休嘆無成日，姻妯終須有會時。舊得秘方曾有驗，付紅抄記與兄醫。

張生

良方欲寫已情濃，暗合靈醫切脉功。知母性溫富遠志，實憐心熱可防風。

寫命

紫蘇直笔兼龍腦滑石當帶有水通和心使於修合處去其小醜多於冬
欲報佳期付粉郎假特春信作醫方鴻雲散兩情千種著車連其字幾行
私意只堪通侍妾幽情常恐連尊堂叮咛此去多珍重早索回音到錦房

寫英

奉命書寫速遞詞此行休恠妾推辭好懷還似憐今日惡言何頃恐肯時
奔走管教同錦帳越承宜為愛金寶多情反被無情辱萬一芳卿自三思

寫書

特報佳音到客齋解元應自請寬懷休疑向日情無准須待今朝事必諧
宜把琴書先打疊好待余枕設安排佳期只在黃昏後莫待雞啼上絳桃

寫書

夜昏愁望眼睜一見鴛鴦不勝勝似異鄉逢故友宛如金榜得科名
信傳定約心增瘳病散沉痾短頓輕看罷階收羅袖夏揭門今夜接芳舟

寫書

行兩行雲霧窈窕晚携行却到西廂香煙舞燭人初靜月滿朱簾夜未央
珊枕腰融脂粉膩綺衣清噴麝蘭香今宵穩透風涼願付與東君自主張

寫書

靜聽蕭寺扣昏鐘想得慈親睡正濃暗去最嬌風料峭路行傷喜月朦朧
僧房寂無人見書舍迤有路通獨向海棠花下過滿身清露踏殘紅

寫書

整羅衣裝待月明映紅為伴山中庭花前喜見彈琴客麻下愁連苑食僧
寧、綉鞋行去穩盈、羅襪步來輕側身轉過、心羞紫只恐枝間宿鳥驚

寫到書舍

月轉黃昏上柳梢佳期今已赴藍橋紅披羅幙紗燈影生整衣冠出戶還
萬種情悽魚見水一團恩愛深枝膠等閒寄盡、金力難買風流此一宵

生與鳥解衣

綺余重罷解蘭烟笑入行窩小洞天錦被展開紗帳里銀缸移過畫屏前
解開羅帶香微噴却下金釵髻半偏好似太真初出浴霓裳未著在温泉

生與鳥解衣

共入紗厨喜不禁笑將羅帶結同心猩紅淡淡鮫綃帕龍麝微熏翡翠衾
倒鳳頻驚情不已山盟海誓意何深書齋今夜風光滿一刻春宵抵萬金

生與鳥解衣

夢繞巫山夜已分羅幃深處暖如春曉光白透窓前影猩紅沾帕上痕
恍惚宛如初病起惺惺似宿醒昏起來尚覺嬌無力斜倚幃屏整髮雲

生與鳥解衣

顛鸞倒鳳盡幽歡倦倒芳卿睡正安輕揭綉衾推枕起偷持羅帕剔燈看
半方素練微猶軟一點鮮紅濕未乾春色深無可比宛如狂血深成丹

生與鳥解衣

昏亂斂橫眠正鏡羅裙不覺起纖腰香流珠唾含鵝舌汗濕酥胸滑鳳膏
夢去斷雲迷枕畔起來明月在花梢欲啼自把殘粧整淡、蛾眉不用描

生與鳥解衣

笑立燈前款、催夜深事待出羅幃莫耽久樂宜先起便鬆殘妝趁早端
堂上恐妨親睡覺窓前倘有客來窺休嫌侍女頻相喚月轉花陰好夢四

生與鳥解衣

春透酥膏香滿淚請紅携手出書齋香肩纏亞來芳徑蓮步徐行下簾階
汗漬只愁泮玉臉髻鬟常恁墜金釵夜深啼去、清露踏破殘紅濕綉鞋

生與鳥解衣

倚翠保紅意正濃那堪離思各匆匆、只因惜別躊躇久恨為難留個恨中
迤竹有聲風淡滂庭花無影月朦朧相携緩步不匆遽竹過離闌十二重

生與鳥解衣

臨行携手復長嘆又嗚芳卿按琬珠來路不辭歸路遠別時生怕見時難

高言引

竟應與秋風前去影獨隨。月下還惆悵，斷腸分手處。山閣下，外是陽關。赴約歸來月已沉，潛身花底怯芳心。重門半掩，蕭蕭靜曲，逕連通院宇深。常恐侍兒遺瑣響，每愁慈母覺聲吟。重簾火斷無人續，冷裏床頭翡翠衾。

馬交金

一自偷期會，彩卽醉添嫩乳。嫩蘭香半妥，猶勝當時好。風甚多應此夜良。替柳逢春增弱態，海棠經雨賽新粧。風訊早是無拘束，從此多差見老嫗。

夫人

梅開想是曾經雪，柳綻應知已動春。事有可疑心不穩，喚紅地實問來因。

夫人請紅娘

此情無可別疑猜，勿引都因小戲才。早上綉鞋因甚濕，夜間金鎖是誰開。可教鶯去按書院，却使生潛入鏡臺。始末根源何處起，花頭與我託將來。

紅言爲吟

昨到書齋月未明，喚紅爲伴訪張生。笑携生手全無愧，話引春心却有情。拂席款留鶯後坐，落門頻遣妾先行。勿言不計歸來後，情老親從此夜成。

紅娘吞夫人

子母人倫屬至親，何須一一問緣因。若將此事陳官府，只恐遺羞辱相門。可恐近來懲昧罪，還因前日退兵恩。姻緣到此非俚伴，早請張生與結婚。

紅詰老夫人

此情何必苦追求，說起夫人亦自羞。尚想未沉舟，可補當思已覆求。難收鶯雛小，過宜寬恕生。有深恩合謝，耐詳語分明。須記取，老來女大不堪留。

紅初老夫人

張生才貌世無如，恭儉溫良德有餘。自是吾家先相國，况兼伊父舊尚書。兩門冠蓋應相配，百歲姻緣定不殊。非是紅娘爲議論，可將甥女配鴻儒。

老夫人自嘆

欲喚紅來決是非家聲猶恐外人知多時自信還疑感幾度將詢又怛怛誰想路遙夫役早自憐身老女婿遲遲今往事却休論取成親不負期

紅喚生成親

夫人今日欲耐思特請先生與結姻蕭文讓連秦弄玉相如初見卓文君早趨羅綺新花燭重整陽臺舊雨雲從此深閨愛風月畫堂未戶不閑春

紅請憐成親

院君相請放鸞鳳往事都知却不妨莫倚綺床思舊約好臨明鏡理殘粧門闌溢氣開芳宴花燭交輝滿畫堂鼓合琴琴當此夕早移蓮步出蘭房

當羞慚不行

偶傷春心恨誤為悔來今日弦難推暗思往事類空條倘問幽情誰忘回對鏡欲教猶勝勝將步又徘徊沉吟羞向花前去隨侍嬌紅再四催香塵碎步印金蓮乍出蘭房封喜筵微帶笑頰來席畔護合羞臉立階前

爲見夫人

情深秀士欣隨後意懶夫人倦向前低首幾回銀燭下故將春筵整花細

張生赴喜筵

暮閉紅請意如驚羨滿烟綠此日成喜氣喜完今日事盡類舊感旧時情

當生重歡會

笙歌隊裏趁身入錦綉叢中緩步行拜罷夫人花燭引洞房深處會芳卿洞房相見不勝歡喜有文蕭會彩鸞花燭影搖然夜水管絃聲切咽寒寒

生奉大人命

流慈懷裏情難盡合香杯中酒易乾結髮已成偕老願百年惟願兩平安長跪夫人酒滿斟殷勤隨酒獻黃金鞋微未足爾恩推有奉聊為表寸心

紅娘怨高生

寒東換淨萊秋又病中春願受恩深費身猶自難高那何必喜前致謝忱

最滿夫妻願已全殷勤伴我只徒然關中求靜通雲雨止裏信閑遊簡寫

六生謝紅娘

獲免早知先棄大得魚今日便忘筌近來倘覺情懷別忘却花前月下言
謝生新喜得乘龍盡仗嬌娥指畫功凡事力為深願汝知恩未報却羞慚
不因烏鵲成橋渡安得銀河有路通欲求晨昏憐你處歸園客似此房中

張生赴科場

燕尔新婚席未溫又催科甲朝報宿管時指望君榮已今日香成學漢身
去欲辭情莫盡行猶執手難分過知別後相思度夢魂至山頂上雲

夫人送張生

送送行裝至短亭酒酣臨別又叮嚀道肩不必追張敬題柱應須經長街
天府九重宜早到雲霄萬里莫遲行丹輝對影三十字好句佳音慰我情

生拜老夫人

解生幸喜效鸞鳳今拜慈顏入帝鄉跋涉不須憂逆旅安閑自可享高堂
暮雲飛處情何極夜月明時思不忘會看春來登甲第錦衣應著到門房

法本送張生

兩歇新涼報早秋山僧送客上皇洲十年燈火成奇策萬里江山入勝遊
杜志豈能淹驥足馳名終許占鸞頭承恩賜聽瓊林宴早退征鞍莫滯留

舊送張生

新婚燕尔效于飛無奈功名遽遠難兼求舉杯斟酌酒手先執扶問歸期
荒村雨霽宜眠早野店風霜要起遲駕罷不禁分手奏樂回腸斷淚交頤

張生別舊

臨行携手遂分難又把離情兩地開寒暑過時宜保護晨昏續任坐間
青鸞如有信頻須寄金榜無名誓不違自是文夫非乏淚此行不洒別離間

舊送生獨歸

長亭送罷速行人日暮歸來欲斷魂新、舊念繁思重、羅袖纏啼眼
朱簾過雨心慵捲琴被生寒意怕溫此夜如前春獨立幾回搔首怕黃昏

張生出浦東

浦東題百望京華疊、雲山去路餘歲晚馬遲人意懶霜寒風急雁行斜
長天一色連秋水孤鷺齊飛伴落霞日暮欲投村店欲停鞭林下問人家

生投宿旅店

野橋村店晚相投寂寞昏昏動客愁風送砧聲來枕上月移花影到床頭
秋、蛩韻偏依砌點、螢光直過樓坐久獨眠方睡穩又隨蝴蝶夢往周

張生夢傷

孤燈吹罷眼朦朧忽夢鴛鴦來旅店中半床潑然平日似情懷仍與舊時同
勿、離恨忘辭盡數、歸期話未終恹恹隔墻聽唱晚驚四休舊各西東

張生到長安

灤光初入鳳凰城無限繁華動客情塵滿六街車馬跡風飄萬戶管絃聲
香深柳色似衣綠日暖花容照眼明功業未成心未穩欲投行館理遺經

張生入科場

遠扶筇書上帝饒觀光猶喜入金闈聲傳萬歲龍頰俊班列千官虎拜齊
五色未裁天上詔六經先試御前題文章已中驚頭選出彤庭日未西

驚憶張生

桂花開遍又山丹人去天涯尚未還封演金錢常問卜淚沾羅袖每偷彈
夢回蝴蝶晴宵水綉籠兒失白晝閒倦倚樓屏無箇事只將心事問了鬢

生寄舊書

秋暮分鏡直至今承恩叨休五雲深已看姓字題金榜又喜文章入翰林
一旦已醉觀國志十年不負讀書心歸遇又恐芳卿念預并征鴻寄好音

常得張生書

畫眉人去不勝愁盡日疑秋懶下樓忽見書來封應是姑知君已占鰲頭
一紙情淚香猶濕跡紙春心墨尚流看罷情懷心自想悔教夫婿竟封侯

張生別長安

春病厭、命若絲那堪久客寓京師五更歸夢三千里一日愁懷十二時

萬年衣奉生

生書停度

郊區求配親

大人杏柳

前巨榜生

狀生衣錦

狀生拜夫人

夫人語張生

妙藥有方醫難證靈丹無効治相思芳卿安得能來此萬事難情久不遺
久思夫婿客長安遠寄行裝事無成向探強琴絃已舊昔吹笙管淚初乾
春衫飛與論長短羅襪誰為試窄窄寬寬難從縫心暗想獨憐針剪別後看
書寄芳卿日已深寄書人返得回音護看整點將來物方見相思別後心
窈帶羅衣蕪綉機玉替班管與強琴收場盡向床頭淚滴罷死鏡喜不春
兵戎兩地惜多期今日相逢幸有餘掛難愧無區致力平安喜得齊來書
時當二月衰宜舉孝盡三年服可除到此欲求奉晉的姑嫌未著書何如
向日扶棺此暫停忽逢飛虎索騰馬路過何處尋親戚事急無人運賊兵
掛難偶求張學士傳書深感惠明僧遠避故友未相教將不新婚許此生
近來聞說是張生曾見金科榜上名官拜翰林初出仕姻家魏宅已親迎
可惜學士無行止堪笑姑嫌狂志誠料得受恩深更好羞羞安念舊時情
恩欣新沐氣昂重錦榮歸耀故鄉雙珮朝天辭北闕一鞭指日望西廂
別來偏覺風霜夕婦去寧僻道路長馬上到家春正好錦衣猶帶御紗香
拜罷夫人浴綉帷前趨立久嗟咨向時雅意欣招我今日尊顏極為驀
壯志每期餘晚節寸心終似報春暉自離晉殿居京邸非禮蟻毫不敢為
閒波長安別後親親尚書女已棄君自從別後常無信那曉傳來頗有因
不惜銀遊輕薄子抵緣耽閣少年人幾回欲使聞前約又更躊躇恐未真

張生答夫人

寫出見張生

太守論夫人

太守論鄭恒

寫生飲食

寫生計任

別來身若坐針毡苦志功名奮向前金榜偶題新姓字香閨敢忘旧姻緣
帝城車馬人如蟻客路風霜日似年豈有閒心戀花酒尊堂何必聽流言
閑看雕窗燕語難日長消遣綉工夫忽聞得意人方到願覺相思病已懸
乍見情懷渾似舊猜疑半乘不如初多時欲把離情訴及至相逢一句無
拜罷省塔始識荆為誤君瑞舊時情滿闕遠去尋交友蕭寺曾來退賊兵
無故豈容婦鄭氏有恩焉教員張生夫人莫天心儲錄到此何須肯看雙
龍鐘堂上老夫人與尔家為有眼觀只許生鶯成仇儂豈容兄財結為婚
百年相國身雖沒三尺朝廷法尚新汝可早求別偶免教惡罪辱儒紳
兩年將宦客京師得意場兼有兩恩重盤酒房花燭夜方題金榜掛名時
門迎車馬人如蟻戶列笙歌酒若池光暉畫堂榮畫錦風流端的是男兒
夫婦之官喜不勝相親相近授同行鄰事楊柳風初暖驛路堯花雨正晴
塵泥沙堤車跡穩車舖官道馬跡輕生鶯此去情無限一代風流萬古名

新刊叅訂大字魁本蒲東崔張珠玉詩集 終

新刊參訂大字魁本蒲東崔張海翁詩集

功名遠慕入長安三月楊花撲粉鞍曾過蒲東佳處地九節策鳥棲游觀
窮經十載負心胸戰藝科場欲校功日近長安天咫尺驚鴻至鳥駐蒲東
上方金碧瑣祥烟靜室幽居曲迳連欲借僧房居數日暫溫經文去朝天
參天殿閣祥雲竟如此禪林信美哉欲就此齋溫舊業明年好待試場開
柳隨車立春風綠柳嬋娥下月宮一觀嬌安心已醉功名無意向關中
金蓮輕蹴逐塵香玉笋時排異傍掩柳穿花尋不見嬌戶初拂入蘭房
翠深銷玉麝蘭香暖虫盈出觀秋笑我不禁心癢處從今何必問科場
半解雲鬟壓鳳釵羅裙小步踏蒼苔只疑南海觀音現兜率夫官降下果
雲堂清坐效茶餘雅麗誰家山侍兒即就寄居崔相國修齋約在月圓時
詩堂跌宕憶吟像忽見嬌娥上薛塔為說夫人多拜意阿師何日可修齋
初逢無恙起深思邂逅紅米問所之為說真堂殿有某閣情那許外人知
清將私語問嬌紅那得雲屏一點通親道香閣深瓊簾不教風月透簾櫳
瑣窓無語托香腮怕見雙舞蝶來依畫殘紅信憫恨宜能飛夢到陽臺
懶傍粧臺佛鏡塵慙慙畫閣掩重門春光漸晚芳菲景誰引高堂夏雨雲
畫堂珠露滴苔茵初影花陰午夜春行過媚明月下如何不見月中人

海棠庭院月

揚輝獨少花陰露滿衣抵隔粉牆天操遠玉人何處瑣深聞

蘭庭空瑣草

如茵點愁心度一春料得今宵孤咏者曲闌前日乍逢人

銀缸掩映淡

無輝露滴俄驚月在衣點和新詩愁悶幾時妙手入闌闌

金縷敲敲

經素娥羞慘立時好情真語書生黃然靜祥心也不寧

高堂燈焰

繡繡金盤持蕭且漫敲迎過孤兒乘淚蕩宛如珠露滴花稍

蕭寺俄然受

敵圍旌旗擊鼓似喜官虜心不為民間掠只索佳人押寨回

何事叢林也

被圍亦慙輸畧誤天機民間子毋無浮虜兵索燭安初馬歸

白馬將軍有

今名張生書達故人情長駐虎豹來相救崔氏全家保此生

露械似撒

出書生半萬雄兵一夕行四海交游誰得似將軍白馬以時征

虜圍擬約

結深盟虜退俄今出拜兄樽酒殷勤那足報恩情番看作仇人

何用開言謝退兵却教妹子拜專見夫人薄倖真無奈反面都忘失再情

秋波偷覷

恨難傳咫尺玻璃隔九天歡事今生君有意愁情此夜妾無邊

慵將玉笋

捧金危相對柔腸欲斷時珠泪忍含禁不住偷拈羅帕濕胭脂

生伴沉醉

却金危慚愧夫人致別時為說鄭恒曾結好已心定在前時

勸飲香醪

謝不能春情已覺困騰當初求此六則日定何曾說鄭恒

婦來書

合燭將殘平枕孤衾分外寒把來情重為誰盡獨有路見應難

酒闌歸去

掩重門影轉花稍月一痕香燭殘燈半

張生遊京

五過黃昏



郎君何事苦愁生，畫在啼聲指下音。佛座坐併今夜月，芳綃端的自來尋。雖托焦桐數月明，離鴛巧作斷腸音。心不為文君，懺料得芳卿也動情。



夜香燒罷月華明，何處離鴛別鳳鳴。紅藕定西風，試深中。香斷腸聲。燒香拜月下，西廂忽听琴聲重。感傷無計可傳青，寫為詞。不改標風來風。



無情無緒度芳春，那更重聽月下琴聲。日香肌渾瘦，却黃金股脫似難禁。深閉重門，思不堪。春未轉，覺病懨懨。只因拜月聽琴後，寒氣都從昨夜透。



紅言鶯也病深，悶好把鴛城細品題。憑仗秦儀三寸舌，要令鸞鳳一同棲。聽妾從頭說病因，早修錦刺致殷勤。為君妙出胸中計，定寫紅絨共結姻。



長跪持書向瑣窓，片言煩至錦心央。緣生不敢忘相報，昨與紅纏酒紅絨。封長跪致紅前字，兩死共晶琴戲恨事有成。願奉謝禮，頭地錦翠花細。



按紅羅幙試推開，榻貼花鉤倚鏡臺。忽听朱顏詢小玉，一絨春信自誰來。按倚粧臺，怯晚寒。忽驚錦字掩青鸞，讀殘留向雲屏放。一度愁來一度看。



張生村藝故應多，事已無成奈若何。先相家門清自守，空容私遞簡牘過。莫道慈親背負恩，先君相國禮猶存。人生匹配皆前定，一剗如何便卜婚。



設從絨尾賦詩成，鴛付紅將覓寄兄。好待清光三五夜，西廂花底會幽情。詩句說題紙尾遺，叮嚀休透外人知。約君待月西廂下，共會花陰羨夏期。



佳期疑約到黃昏，歡喜花陰款扣門。豈料驚情更前約，却將詩理說清渾。

加書坐到月明時赴約物、只恐遲遲、門人不見曲闌倚欄猶在

生羞出洞房

低首慚羞出洞房、便今無復夢高堂、憐憫還書會那更支吾、此夜長

僧見生恩梁

老禪閑步謁書生、何忍懸梁一命輕、特報崔家院君道、只緣秦晉事無成、

夫相生病

客中懷抱自須排、日把經書讀幾回、此志莫教容易喪、好修麟甲待春雷、

潘潘答夫人

病懷何意理遺經、華屋那知客舍情、今日身安背盟約、當時自恨退強兵、

驚天怪病

慈親持遣問安來、相喚驚惶且暫開、我有秘方能療疾、請朝封到翠臺、

驚天怪病

既懷今日起深憐、何苦前時怨懣前、驚說異鄉人、可念那堪深病欲、

紅娘接過

佳期既已負前盟、憐得張郎疾漸成、莫依侍兒身懶動、有書何難便通情、

紅娘接過

烏輪裁成投侍兒、侍兒不敢再三辭、交歡莫負憐情處、乘、須從好合時、

寫此空箱

侍妾依從出洞房、手持書簡過西廂、將一箇通消息、旋動有示答張郎、

此城人靜自踏閑、更寫紅須密報回、與侍宋扉掩明月、紗窓花影動時來、

半紙情誠字數行、不勞雲雨夢高唐、此期蕭寺鐘聲後、踏月相携入洞房、

六

紙書簪袋囑深藏紅笑對偏又獲狂生此情非汝斷骨端的赴高堂
怨傳芳信到垂簾春滿書稱喜已破在書生今夕見于飛直欲探鷓

七

芙蓉綉被翠沈夫珊枕玲瓏茉莉香湘水柳花空結空千金一刻付蕭郎
雙眼將穿月上遲漸看花影過塔除怨勢全消暖前見好以巫娥入夢時

八

半遮紅袖半禁羞嬌喜中藏一點憂低喚紅來近前立雖驚狂狂抑稍頭
窄金蓮小步搖佳期今已赴藍橋合看半隱燈花呼懶露養蠶羅翠翹

九

象彼紅花白象床羅幃綉帳裏餘香俠門深埋千金釵一夕恁付花郎
雙眸臉翠隔秋波偷覩紅香點點羅幃那嬌姿扶不起擲金懶出錦雲窩

十

瑩露幾點滴鮮紅咲眼生偷燭影中同倚梅弄暗不起羞清初出太真同
懶回香臉怯嬌羞一點芳心肯與留却把雲環強揀揀情紅重整玉搔頭

十一

嬌臉低垂不奈羞紅借頻道去來休缺生不解人深意長曉猶言李少留
夜深休恁促婦忙趁月暗行迴曲廊莫遣羅幃風颯動玳瑁半按玉珂瑤

十二

只堪雲雨暫時留自鳳願鴛不肯休使此西廂明月下只將金鏡自家收
滿身花影倩扶婦星月交纏夜陸離記得西廂舊時路從今任赴兩雲期

十三

深閨行坐已叮咛靜夜那堪自出竹必竟階前向何處好須次第說真情
驚與飲不相離黑夜潛行豈可疑容貌近來都變却徒頭與我說情詞

十四

生因失意病沉疴驚喚紅來山度過莫消荒僻夜踏出只緣前日受恩多

紅娘吞夫人

不因緹洩夜私行只為他願許結婚寧使妾身甘受責豈教阿母背深恩
書舍將過近花牆豈期雲雨夢高唐樂官獨守西廂月花露徒教濕繡裳
昨宵端的過書閣朋友交自赴期不用侍兒花燭引婿惟月相隨

紅娘詰夫人

閨房女大不堪留玷辱前門亦自羞賤妾固應當有罪他今不必細追求
號告夫人莫責罵且听待妾訴叮嚀豈知今日辜恩義忘却當時退掠兵

紅娘勸夫人

張郎才貌已超群不辱吾家相國門結契報恩當有日早開花宴會此樽
書生才貌已超群不辱吾家相國門結契報恩當有日早開花宴會此樽

紅邀生鳳親

幾年愁悶一時消表滿前襟在此宵准擬高堂會雲雨翠幃琴瑟恣調和
今夜華堂綺席開方知紅葉是良媒請君早迎藍橋約莫負誰郎玉鏡臺

紅邀鴛成親

香衾睡接綉花火悶對菱花試晚秋蕭地紅來稱萬福後堂相請會鴛鴦
特傳芳信到簾前好整新粧赴喜筵百歲良姻當此夕洞房花燭遇神仙

鴛鴦不來行

半含嬌喜半含憂欲進躊躇又少留莫向此時猶自想清宵何苦出無羞
憂喜如悲懶舉頭恨無窮扇可遮羞躑躅又向閨門立更待珠簾上玉鈎

鴛鴵見夫人

恩義張郎未獲時待將姊妹結網繆佳人缺缺心含喜世首無言不奈羞
人生婚娶屬常倫匹配由來風有因今日且成鴛友復好催科第觀瓊宸

生奉夫人金

夫人不用苦推稱長笑書生致薄情願竹簷堂百年壽瓜期指日即修程
儒生慚愧負虛名結契多承阿母情薄物難耐婚聘禮寸心從此表微誠

華堂琴瑟共和吟孔雀金屏綺得深

華堂琴瑟共和吟孔雀金屏綺得深
西廂明月志幾傳芳信
花陰錦屏圍鏡象床春金雀炊香煖
綺袖玉容空畫閣好處不知通信
是何人

晴通消息

晴通消息走西廂
多謝殷勤意不忘
擬告夫人羞如契
定將花錦听從良
慙無異物表殷勤
若比水人意自真
欲向畫屏開記憶
良之與改定傳神

莫將閨意

莫將閨意惱離情
好似秋期入蜀城
客路行藏須保護
功名到手即修程
桂子香中玉露清
一杯相送赴瑤京
叮嚀努力文章主
章來驚頭第一名

山僧携酒

山僧携酒餞長亭
書劍匆匆達帝京
從此天涯听馬嘶
共寄荷苦悲殘經
送君挾策上長安
桂苑生香月正圓
約看名登龍虎榜
好言須寄錦花箋

新婚惟願

新婚惟願夜如年
送別那堪月滿天
郎馬未離紅樹下
妾心先在白雲邊
夜安佳麗好追遊
莫似滄東得久留
一眺龍門使回首
香闌人瘦不禁愁

客程自可

客程自可避風沙
莫為新婦苦纏家
得志好攀蟾窟桂
馳情休看異鄉花
別意新婿可憐輕
脂粉執手不勝情
離愁正苦難為別
添上天遣鴈一聲

幽窗猶寶

幽窗猶寶殿香塵
秋景凄涼易精神
莫听百兵啼泣震
錯教驚散夢中人
西風黃葉馬行處
山驛沉孤日暮時
暗想深閨銀燭下
佳人對景正相思

荒村投宿

荒村投宿悶還思
相對孤燈獨嘆時
眼底玉人應不見
夢中尋覓又還歸
驚帷心轉夢方成
速地相逢喜共迎
恨教家山驚曉覺
衷情訴得不分明

多：只自惜

多：只自惜分違
笑喜相迎入綺幃
香冷燈昏重話別
不知身在夢中時

張壽奇書

南宮試罷拜丹墀先報佳人持地知指日錦衣歸故里蘭房從此莫相思
奏名玉殿聽臚傳已唱瓊林第一仙裁得泥金新帖子緘封報喜到粧前

博得生書

畫屏靈鷲報書來更有燈花昨夜開一紙千金欣自得葦姑不久定須回
昨夜銀燈已吐花今朝靈鷲啼聲早狀元忽報佳音到五色花牋捧彩霞

高寄衣與生

羅衫疊：手親縫湘管斑斑點點同遠寄才郎為奴恨須知妾意慕無窮
特將微物寄長安千里情馳一念開夙願莫教塵土浣吹簫要見泪痕珠

鄭固所題

白面籠蒙刺代郎當軒下馬拜姑娘強伸舊約思秦晉喚殺鴛鴦效鳳凰
老身不是受恩私歲久都忘姆定期開過海棠春色曉尋芳自可恨來逢

生拜見夫人

笑拂金鞍馬上婦相門今日倍光輝高堂拜祝南山壽猶有天香在賜衣
鮮袍帷日到庭除百拜夫人問起居何事專頻為誰怒尺綠溫情久相違

太守謁夫人

報道河中太守來即忙打掃畫堂開門迎喜氣欣相接共說東窓得俊才
河中太守謁夫人學士新除拜主恩何處無知狂俗子故來崔府說新婚

太守勸鄭固

刑書名例衆皆知姻姻成婚律已違今後自來秦晉配芙蓉官刑下鞭笞
河中窮閭欲施刑衙內慚羞事莫成却向街前來一觸因仁重死返輕生

生寫詩

五花駝馬七香車羨滿前程錦不如飢渴嬌嬌與雛鳳始知不負十年書
重拜皇恩赴任時香車寶馬結參差玉堂風月三千首先寫瓊林賜宴詩

新刊參訂大字魁本滿東崔張海翁詩集終

新刊叅訂大字魁本吟咏風月始終詩

二十五

生到浦東

生修首按

紅閣修齋

紅閣修生

紅閣修齋

夫人修齋

生回書舍

生死心天人

獨携書劔上皇洲，路入蒲東景亦幽。古寺清幽綠蔭茂，松栢竹映清流。
烟籠花柳送官道，風引笙歌出畫樓。休愛此中佳麗地，暫停鞍馬一嬉遊。
晚過蕭寺獨開行，影裡慙慙日漸升。看院客迎初到客，聽經猿待未啼僧。
方池水潔鷺堪濯，高塔梯危意倦登。欲扣竹房人不見，臨風聊把玉闌凭。
晚對青鸞整翠環，獨承嚴命到禪關。鳥從林外啼初歇，僧在龕中定未還。
行盡竹房將扣戶，立憑花徑又荒閑。尋師欲問修齋事，漫在芳春幾日閒。
邂逅相逢識面初，何須誇說多途行。餘中道非君子，學未成名豈丈夫。
尋府既能官相國，先生何事客江湖。妾身自是良家女，誰問新婚有與無。
聽度無言思有餘，細評詩一卷。閑睜情聽暗把芳心記，錦字閑將玉指書。
拜奠端來添寂寞，寤寐猶驚欲寐難。欲將尺素傳心事，自向溪頭托鯉魚。
法苑初啓值花朝，鐘鼓川川佛九宵。香爇寶爐煙縹緲，幡懸金刹影飄飄。
誦持經呪三乘秘，哭淚鶯鶯百轉嬌。料得九泉推相國，清淨何待梵音招。
酒闌啼淚已黃昏，寐裏書條獨掩門。一盞孤燈留自照，半牀閑被待誰溫。
胸中愁絕添詩思，枕上啼多積泪痕。听徹寒蛩應不寐，傷心無語暗消魂。
細懷曾許結秦盟，誰料夫人背此情。烈士枉能全道義，臣徒與哭秦兵。

香微初

香微初是睡方饒忽聽紅將鏡戶敲快恁來回雲雨夢佳然猶是鳳鸞交
但知誓向燈前亂不覺釵從枕上拋欲伊知來意一輪明月在花梢

偷香竊玉

偷香竊玉試初占頓覺精神分外添蝶影暗隨人
雲鬟綠鬢慵梳整綉線金針懶去拈香透素肌藏不待分
連乳定双双

無端妮子

無端妮子罪文魁強辯應分罪負誰教使不才通計約故將非禮誘人為
媒通問問情難怨禍起繭相牽可推料應蝶花間事都因婢妾引芳菲

妾知有意

妾知有意已經向欲女猶妨阿母真今日已能追此事當時何必悔前因
尤人自念先由已怨已安能不忘人闌檻莫將花檢束東風能有幾時春

畫堂深處

畫堂深處擁神仙拜罷應親赴綺筵微帶笑顏來席畔半合羞態立階前
眼搖紅影交花燭耳聽清拂官紅低首不言心自省今宵應作五頭蓮

夫人有意

夫人有意欲酬恩特報佳音在日熏蕭史謾逢秦弄玉相如應見卓文君
早趨綺席新花燭重會陽臺回雨雲此去婿城官殿裏一技仙桂與誰分

多情新喜

多情新喜結綢繆德感嬌紅若羞交倩自嘆亦繩雖夙定也知紅葉在人謀
嘶環結草恩難報極雨剪雲念已收莫道巧成便拋擲百金容持護相酬

行色匆匆

行色匆匆促去頻臨岐交餞舉樽樽酒將滴處愁眉忍酒到斟時強意吞
正欲舉酸醅遠道不離回首別新嬌遙知此去相思處兩地今宵欲斷魂

我老庭闈

我老庭闈日漸頹送君臨別重
細磨頭行草書三策庭上誰情酒一杯

生別法本

客路莫辭千里遠上林須占萬名魁叮嚀此去無他意衣錦春風愿早歸
遠期書劍欲觀光久辱淹留寓上方月白喜師棹榻靜桃黃愧我客途忙
樽中酒盡情難盡裏詩忘意未忘此去擬登金榜選錦衣來謁講師堂
長亭送別遠行人日暮啼來欲斷魂一點芳心榮別恨數重羅帕濕啼痕
月明自把珠簾捲夜冷誰將綉被溫寐莫自知眠不得挑燈開坐過黃昏

紅娘送生

遠送輝光上帝京佇看鵬化作飛鵬帝鄉而露期春沐客路風霜架夙興
萬里雲程當早奮九重仙府願先登承恩鴈塔題名凌瀆占凌雲第一層
上馬看山到帝京觀光上國鳳凰城修文偃武三合正翬實禽光四海清
化雨遠施草八表奎星聚集衆群英未知同對天人策金榜誰占第一名

生中科第

青雲一舉占鰲頭自喜平生志已酌名籍九重題虎榜身隨雙士步瀛洲
居官未限三年政為客先懷兩地愁回首成園千里別欲非喬駕嘆無由
桂花開過覺秋殘人去天涯尚未還鉢掛金錢常問卜泪毒玉筋且偷彈
聽殘啼鴉春光老紡罷死灰白晝閒情由自思倍惆悵時無語獨凭闌

寫自感傷

傷心佳節與良宵獨守深閨嘆好家恨底夢回珠泪滿
海棠雨過花將敗楊柳風搖絮已飛
秋暮分携速至今承恩身到五雲街
林園登第
移桂籍名題職翰林

生奇寫書

一旦已醉觀國志十年不負讀書生
歸處尤恐芳卿念預托征鴻寄好音

生付琴書

家書修罷思重：上寫平安兩字封珍重不須勞駟使駟應為代琴書
夢隨書到香閣去影逐身留客舍中借耳未行先注指計程春盡到蒲東

寫得生書

畫眉人去不勝愁盡日凝粧懶下慢覓覓錦書
一絨情淡香猶濕滿紙春心墨未收看罷不堪添別恨

寫寄友留空

久思夫婿客長安欲寄行裝惜未完月下搗時常感寢風扇
春衣孰與論長短羅襪誰為試窄寬已度欲裁心不穩又停金剪刻燈看

寫鴉琴童

別情郎日已深聊將微物表誠心綉衣裹肚兼羅襪玳管瑤琴與玉簪
書去每愁魂却去魚沉猶恐信俱沉雖然一紙無多字遠到京師抵萬金

生得寫書

書寄芳知日已深寄書人返待回音試看點檢將來物方見相思別後心
琴肚羅衣熱綉機玉簪玳管與瑤琴收去盡向床頭放詩罷此誠喜不禁

生病長安

鬼病懨懨命若系那堪久客寓京師五丈婦夢三千里一日愁懷十二時
海上有人方依雜證世間無藥治相思何由可縮蒲東地待見芳卿死不辭

郵信至蒲東

重尋舊約至蒲東一片春心帳幙中司馬為遠求卓氏玉老何處覓梁鴻
只知驚聞人難見爭似藍橋路不通欲行華姑行不得且將消息問嬌紅

郵信扣紅

肥馬輕裘逞富郎也將消息緒衷腸暗然當年紅葉信喜逢今日碧桃香
自去京師無伴侶特來蒲東配鴛鴦未知謝女身安否且央侍妾吞華堂

紅答郵信

傳與東君音莫毋休將言語說虛實足下列尋為燕友芳卿已配鳳鸞交

張生與張果

鄭國與張生

鄭國與張生

張生與張果

陽臺十二巫峯遠，藍橋千丈水波涵。廣寒深處無人到，自有登雲折桂藪。
驕馬迎來出帝都，桃花三月狀元無。寄旅京師書舍獨，借居蕭寺洞房孤。
揚罷夫人空踟躕，歸來侍妾不相數。無言點想身處，故當時悔不斷其初。
墻下人呼接，鄭但紅娘催逼見張生。過門羊酒稱為賀，會親念帛作人情。
月老不容成，配合冰人未得語。下堂低頭不敢睜睛，前愧色怎生停。
棄捨功名志不存，何勞觸樹喪其身。有分共同風月伴，無緣難趁雨雲心。
詩詞在姓遺名，耻竹帛無芳少事。因西廟記後呼衙內，至今猶罵鄭恒墳。
門列椒園可逐儒，五花官誥七香車。窈窕佳人托俊偉，聰明才子配嬌娃。
洞房尤記女，旅館蘭堂怎忘借。僧居夫喪衣錦還鄉日，滿路花生錦不如。

新刊叅訂大字魁本吟咏風月始終詩

西廂八詠

蒲川春色

獨夫征馬過蒲川

萬種春愁壓綉幃

無事東君歸

驚蟬鳴馬嘶杯間

夜月聯詩

輝々花陰覆院牆

溶々夜色浸西廂

好詩醉得依前韻

妙度令人欲斷腸

春閨睡起

翠被生寒睡起遲

玉容寂寞淚偷垂

只因夜月聯詩句

喚起憂愁獨自知

洞房春色

巫山送雨下瑤臺

今後令人莫暗猜

月色滿窓花影動

伊來

長亭送別

黃花滿地雨初收

唱徹陽關淚暗流

昨日滿東望明月

相思兩處一般愁

客窓夜雨

西風颯；透窓櫺

無奈蛩聲雜鳥聲

不是洞房簫管夜

夢魂那得到天明

衣錦還鄉

重々烟柳暗春城

新賜官花插帽輕

揮磁絲鞭歸去疾

多嬌應是出門迎

生拜夫人

紫翠烟花滿路城

官袍趁體越羅輕

春花得看輪蹄疾

歸到蒲川叙笑吟

又

夫人小玉感深恩

勾引鴛鴦會織音

蕭寺退兵來白馬

西廂待月聽瑤琴

只因嚴句傷春病

為覓佳期抱綉衾

千古風流有餘意

五陵才子能留心

新刊叅訂大字魁本西廂八詠詩終

此南呂折題鶯。紅娘着圍圍幕所作接頭卷第三折越調後與觀覽者以為指式
正旦引紅娘上開云自從寺中見了那秀才便有些心中放不下況兼昨夜妻身焚
香拜月之時他到牆角邊吟詩我也依着他韻脚兒和了一首我想着那秀才詩意
好生關妾之情使我綉房中身心拘倦 旦念

倦綉無心正無奈

月明花落又黃昏

紅香銀燭照乾雙淚眼

閨房空鎖惜春心

紅云小姐且停女工今夜月朗風清雲收雨霽後園景物撩人佳期難再何不
少舒倦怠也可 紅唱

浮雲敝太厚好雨澄新霽碧天懸翡翠明月漾玻璃香霧霏。百蕊飄花氣可
憐今宵能有幾元的般一刻千金徒甚麼三從四德 我則見燕將慵鶯將
懶那時節韶光事便到九分九厘綠漸肥紅漸瘦早晚送春歸三月三下小風光百
五偏明燭較之往日難比今夕同行隨喜不是臨逼惜人生虛度 怕春光似刺別
離你把官冠芳珠速速收拾告舌頭下 怨數脚踪金鞋幾移一齊情的出
閨房用脫殼金蟬計老夫人正沈吟 仁裏偷閒耍一會快活的是便宜 旦云復園中

景物別是一樣天氣唱

後

二十九

方知是與非月色

如銀勝白日就萬花亭這壁下數着

誰誰不負此意對面奕旦云

圍碁之說有遺乎碁者于何代中間機關勝負攻守之法必有其術云圍碁之道其來尚矣昔古有丹朱不肖故此以訓之其理非智者不能設局方五步則也道必神明正直德也子用黑白別陰陽也駢羅布列效天文也四象既陳行之在人蓋上有天地之象中有五霸之權下有攻戰之事覽其得失古今略備古書云飽食終日無所用心難矣哉不有博奕者乎為之猶賢乎已

唱自從堯曾置丹朱

教演習黑白陰陽奇造化有億萬千端強路止三百六十錯綜周天數列布渾天儀千

古無窮神仙不測機揀樵爛柯先陰遊嘔血成圖妙算奇死裏逃生箇中意

若是稔知這箇就里勝則欣然敗亦喜袖手傍觀易曉輸悔遲但當箇箇

箇着迷守成要顧後瞻前用戰在征東擊西未做眼前防點破總得手便斜飛門有

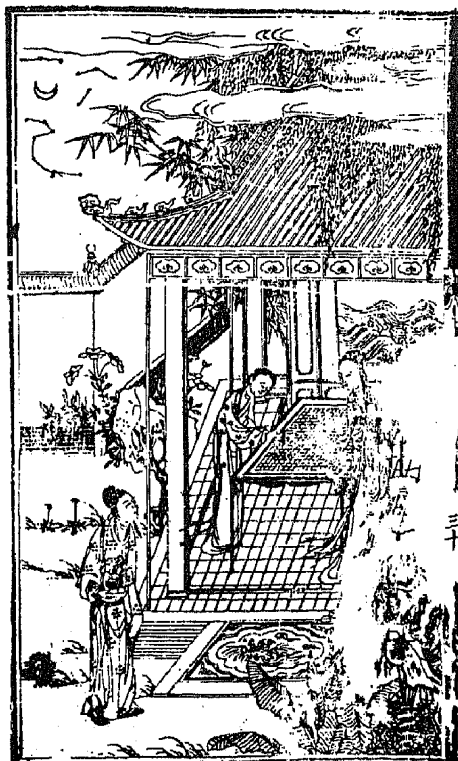
單闕處碁無兩面持尋思使得心腸碎宵感寢食忘食知難見可觀乎勢

局面危拈上難衝開易撞着劫敵誰肯伏低用機謀相數算廝瞞欺

逢生多擊遇劫先提滿盤贏一着錯便差馳得便宜便收拾成功一路

是強的十九縱橫白與黑。多人迷悞少人知。末上云前者向西廂下。和詩之際。分明與合。奈何侍美紅娘不全其美。小生未遂所願。今夜雨收雲霽。月白風清。未勉再
到西廂一行。鶯對紅奕末云聽有鶯聲。此乃是鶯。與紅娘月下手談。由是踰牆走
走。其邊看數着若何。不知可否。我過去看咱做踰牆科。鶯紅驚科。唱

柳陰中嚮擦似有人行。立花梢上驚起鳥數飛。聽沉來多一會。二更過萬籟息。露
華濃。晚風細。靜峴。玉漏滴。聽西廂嚮摸地見一人到根底。紗帽明白。襯繁愁生面。
頗相識。記前回。那一日。蕭寺中見來的。這秀才甚通濟。序寒溫道名諱。姓挽弓。字君
瑞。飽詩書。贍才藝。入科場。必及第。步蟾宮。即攀桂。占鰲頭。定第一。旦云紅娘你
怎得知是他。唱你問咱怎見的。偌高低。省氣力。彩牆東。滴流撲。剪過牆。西演習。到
龍門。慣跳腿。紅對旦云這秀才跳過牆。近前來也。若夫人知道。好生不便。到不如回來下
末云小生昨夜牆角兒吟詩。今夜踰牆着。蒸明月之下。他分明見我。並無嗔
責之心。其情以自熟矣。我到書房中。且淫過。今宵明日。到道場。下
工夫。飽見一會。其中小生臨事別。下
此南呂一枝花却是雙調新





奇妙全相註釋西廂記卷之一

焚香拜月

第一折

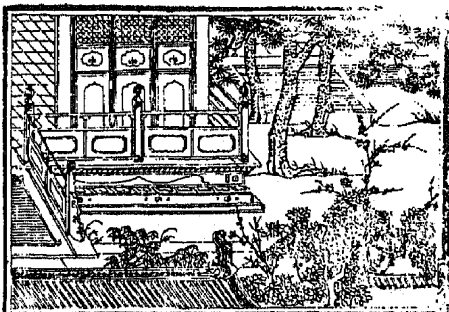
外扮老夫人上開 二旦俵隨上

老身姓鄭。夫主姓崔。官拜前朝詞國。不幸因
 病告殂。祇生得這箇小姐。小字鶯鶯。年一十
 九歲。針指女工。詩詞書算。無不能者。前在
 日。曾許下老身之姪。乃鄭尚書之子。鄭恒
 為妻。因俺孩兒。父喪未

下。 勿伏侍

做不娘這一箇小

郎先夫棄世之後。老身與女孩



陵安葬因路途有阻不能得去

是先夫相國修造的是則
燕法本畏老又是俺公之剃度的和尚因此
俺就這西廂下。一座宅子安下。一壁寫附

京師去。喚鄭恒來相扶迴博陵去。今日春間
天道好生困人。紅娘佛殿上没人燒香呵。和
姐。閑散心要一遭去。我想先夫在日。食前
方文從者數百。今日至親則這三四口兒。好
生傷感人也呵

戲花廳

夫人唱夫主京師祿命終。母女孤孀途

路窮。因此上旅襯在梵王宮。盼不到博陵舊長



於朝取應路經河中府過蒲州上有一人

姓名子君實位同郡曰學當初為

八拜之交後棄文就武漢

征西大元帥統領十萬大軍鎮守善蒲關小

生就望哥一遭却往京師求進暗想小生

營窓雪業刮垢磨光學成滿腹文章尚在湖

海飄零何日得遂大志也呵

萬金寶劍藏秋水

滿馬春秋

壓綉鞍



八拜出聞見錄韓魏公留守北京李程

為守秘議見公着道服出語之日汝父吾客

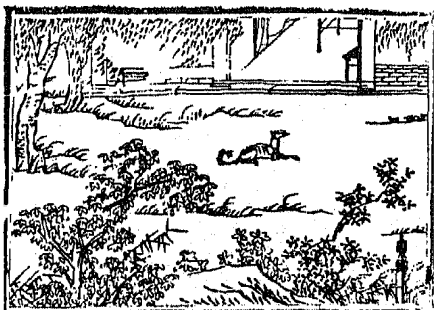
也出八拜稷不得已如歡拜之○萬金寶劍

得吳越春秋又蜀志又羣玉楚昭王問風胡

于此劍不知是何劍也風胡子曰臣聞吳得越

之劍王曰何以知之風胡子曰臣聞吳得越

之劍王曰何以知之風胡子曰臣聞吳得越



明帝初而後晉元帝受之為長安使未嘗周
則曰曰與長安孰近長安近不遠人便日遠
亦曰曰與長安孰近長安近不遠人便日遠
曰保見日不見使與海遠乎之

何遜

生唱向詩蕭條傳不實鑽研

將棘園守暖把鐵硯磨穿投至行雲路鵬程九

萬里先受了雷窓螢火二十年才高難入俗人

機時乖不遂男兒願空雕虫篆刻經斷簡殘絲

出通於若樓船閣試之月皆嚴被六衛拾棘

園之以防假滿○秋現出書言乘緯翰或令

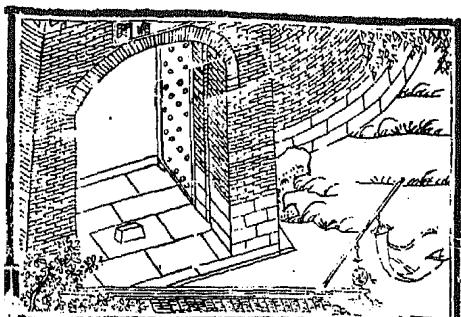
人眇其葉又轉鐵現以示人曰現穿則易也

簾卒以進士及第○騰程九萬里出詩學北

漢有魚其各曰翻化而為鳥又名騰背負青

子切恭勤博覽家貧無油夏月以紗縷為

十餘日照舊以夜繼日心醉面菜如此



子雖至哀刻俄而曰壯夫不為也○斷簡殘
 編出等手後漢吳祐父吳恢為南海太守幼
 年十二依欲裝青竹簡以寫書祐曰大人遠
 正海濱其俗多時惟此書者成印
 水陸無內為國家所疑恢許之

九曲風濤何處頭天下之水無如黃河最難則

除是此地偏這河帶齊梁分秦晉隘幽燕雪浪
 拍長空天際秋雲捲竹索纜浮橋水上蒼龍偃

東西潰九州南北串百川歸舟緊不緊如何見

却便似弩箭乍離絃九州出軍書荆襄

生唱只疑是銀河落九天泉雲外懸

入東洋不離此徑穿激洛我

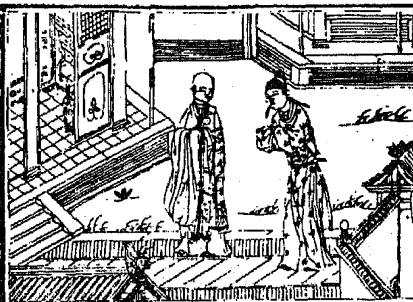
頃日也曾逐月棹到日月光

一子以河出於崑崙又淮南子禹物之精上為
 列星下為天漢中條列也一云天



河也色白如銀。因名曰水。天出掌書。維天東。出天不。去天。方。天。西南。成。天。西。方。清。出。水。松。水。北。高。如。此。動。天。中。央。○。云。洛。陽。○。景。開。○。西。京。○。華。之。國。也。梁。孝。王。好。造。宮。殿。以。中。石。落。落。官。第。苑。圃。中。有。百。靈。池。以。鶴。洲。名。諸。官。第。相。連。延。且。十。里。兩。花。異。樹。配。身。以。故。平。翁。王。日。與。官。人。宴。客。大。鈞。其。中。○。浮。樓。出。林。物。志。有。人。居。海。上。每。年。八。月。見。浮。樓。美。各。處。物。乘。之。到。一。處。見。城。郭。屋。宇。婦。人。樓。丈。夫。牽。牛。渚。飲。之。樂。極。人。問。曰。此。是。何。處。否。曰。君。至。蜀。都。訪。若。平。曰。某。年。月。日。有。客。星。犯。斗。牛。即。張。奪。到。天。河。及。得。石。婦。若。平。曰。此。乃。是。上。方。織。女。支。機。石。也。

末云行說話間早到城中。這里一座店兒。琴童接了馬者。店小二哥那里。末上云自家是這狀元店里小二哥。官人要下呵。俺這里有乾淨店房。末云頭房里下。先做和那馬者小



有甚麼人來。末上云却早來到也。見了

淨問云客官從何處來。生西路至此關

上刺清英幽雅。一來瞻仰。生再謁長

老敢問長老在麼。淨云俺師父不在。寺中貧

僧也是弟子。法聰的便是。請先生方丈。拜茶

末云既然長老不在。可不必喫茶。敢煩和尚

相引瞻仰。一連幸甚。淨云小僧取鑰匙開了

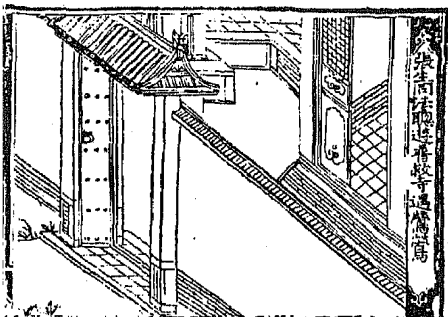
佛殿鐘樓塔院羅漢堂香積厨盤桓一會。師

父敢待迴來。做看科。末云是蓋造得好也

可

隨喜了上方佛殿。早來到下方僧院。行

過厨房近西法堂北鐘樓前面。進了洞房。登了



寶塔把迴廊繞遍數了羅漢參了菩薩拜了聖

賢。正旦引紅娘撚花枝上云紅娘俺去佛殿

上要去來。未做見科呀正撞着五百年風流

紫克

紫克

上方出隋書詩苑紫克上方佛寺也隋

珠以昏暗應須到上頭左右皆失矣帝曰浮

古君子也○菩薩出釋典又顏會又金剛注

梵語菩薩華言普濟也善者普也薩者濟也

能普濟衆生故曰菩薩借吾儒君子之稱也

兒罕曾見則着人眼花撩亂口難言魂靈兒飛

在半空他那里儘人調戲身身心心將花笑

這的是堪率官你猜做誰恨天呀誰想



這字裏遇神仙我見他真嘆宜喜春風面偏宜

貼翠花金

此率官出太平廣輝塔中自稱聖者
陳知人所在大安州人曰梁門

翠花紅出羣玉去年今日此門中人面
相映紅人面不知何處去飛花逐笑春風

○韋固妻貌美肩間常貼翠花紅問之曰
時為狀

三天惟離恨香在諸天之上最高之極也
翠花紅出羣玉去年今日此門中人面

為天不一也。有四天馬有九天馬又有三十
翠花紅出羣玉去年今日此門中人面

翠花紅出羣玉去年今日此門中人面
相映紅人面不知何處去飛花逐笑春風

雲邊。且云紅娘你觀

癖、僧房人不到 滿階苔襯落花紅

來云我死也未語人前光暈櫻桃紅綻玉

粳白露半晌恰方言 恰便似鴛鴦聲花外

張義廉

生唱則見他宮樣眉兒新月偃侵入髮



將心事慢慢延按至到龍門兒前面倒那了

一步遠出、自打箇照也風魔了張解元似神

仙歸洞天空餘楊柳烟只留得燕雀喧

註

安香塵出草天石李仙所、以與十數人、季倫常肩既香來布奉林上所愛者發

之無跡楊珠珠百轉若有跡者則其飲食

今林輕試周中相識曰尔非細骨輕舞那得

百顆珠味○解元此書言又羣玉解除、又

進士由歸而貢曰解故鄉故稱首曰解元

青不恨天不與人行方便好着我難消遣端的

是怎留連小奴呵則被你兀的不引了人意馬

心猿

淨云休惹事河中開府小姐去遠了也末云

未去遠哩

法眼選張生出山門



蘭麝香仍在珮環聲漸遠東風搖曳垂

楊線遊絲牽惹桃花片珠簾掩映芙蓉面你道

是河中開府相公家我道是海南海月觀音現

釋

芙蓉面出西京雜記華文若東王孫之
女也胎如芙蓉○觀音出香山傳妙莊

王天子第三公主剛髮為尼後因父瘡剔目
斷手故父天知誠心仍還手眼故加以千手

千眼乃於無量百千萬億衆生受諸苦惱念
是菩薩觀其音聲即能救護此遇水火等變

即得解脫以末云
是名觀音

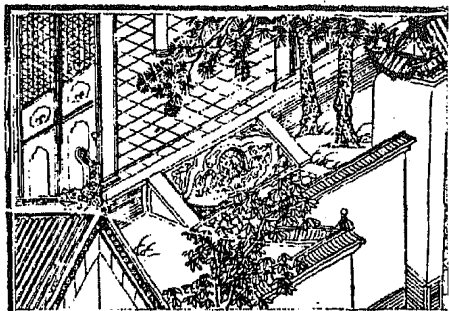
十年不識君王面 恰信禪娟解悟人

小生不往京師去也罷觀淨云致煩和尚對

長老說知有僧房借半間小房以溫習些

經史勝如林郎內冗經方金依例拜納小生

明日自來也



餓眼望將穿。饒口涎空嚙空着。我透骨髓
 相思病深。怎管他臨去欲。欲那一轉。休道是小
 生便是鐵石人也。意惹情牽。近來軒花柳爭妍。
 日午當庭塔影圓。春光在眼前。爭奈這玉人不
 見。將一座梵王宮。疑是武陵源下。

鐵石

秋波出文選。秋波。目也。謂婦人俊美。見
 人斜視如水波之橫流也。○鐵石人。出

皮日休。宋理為相。真姿初。曾到。態狀。疑有
 缺石心。勝不解心。軟。相。又。觀。梅花。賦。清。新

富。得。律。度。外。不。類。其。為。人。○。玉。人。出。書
 言。又。世。說。晉。菜。指。字。如。則。客。儂。俊。奧。時。人。謂

之。玉。人。又。見。於。叔。則。如。近。玉。山。照。映。人。也。又
 釋。康。字。叔。夜。為。人。盡。心。若。此。松。之。獨。立。其。醉

也。若。玉。山。之。觀。耳。○。相。思。出。辭。翁。談。兒。在。湘
 江。頭。郎。在。湘。江。尾。相。思。不。相。見。共。飲。相。思。水

出。我。相。思。門。入。我。相。思。戶。相。思。不。相。見。只。我
 相。思。苦。長。相。思。苦。短。相。思。苦。無。窮。相。思。苦。早。知。相

思。苦。腸。心。不。當。初。莫。相。識。○。武。陵。源。出。三
 述。文。龍。源。晉。太。元。中。武。陵。人。折。絕。漢。行。起

夫人紅娘便問長老修齋事



遠處花分火岸，數百步無柳樹，步花鮮美，流
人與之，前有小口，彷彿有光，影極小，復
行數步，豁然開明，屋宇儼然，什陌桑竹，雞犬
相聞，男女往來，操作者，衣冠如外人，雖人太
驚，然所從來，具答之，先世避秦亂，率妻子，出
人來此，地境不復出，遂與世間隔，其餘人，各
出油食，傳數日，
歸去，不復得詠。

◎ 老夫人閉春院 崔鶯鶯燒夜香
◎ 俏紅娘懷好事 張君瑞鬧道場

第三折

淨去了 老夫人上開

自前日長老來，將錢去與老相公做好事，不見
來回話，道與紅娘傳我的言語去問長老，
老幾時好與老相公做好事，就着他辦下東
西的當了，來回了話者，外扮長老上云



貧僧法本。在這普救寺內做長老。此寺是則
大皇后蓋造的。貧僧乃相國崔珏的令妻刺
度的。此寺年深崩損。又是相國將造的。如今
老夫人將着家眷。扶柩回博陵去。路阻難行。
夫人惡市塵冗雜。因借此西廂下居住。待路
通收拾回博陵。遷葬夫人。慶事溫倫。浴家有
方。是非。人莫敢犯。夜來老僧赴齋。不知
曾有人來問老僧否。喚問科。淨云。夜來有
一秀才。自西洛而來。特謁我師。不遇而退。
淨云。山門外觀着。若再來時。報我知道。末云。
自夜來見了那小姐。着小生一夜無眠。若非
法聰和尚呵。那小想到有顧盼之意。今日去



問長老借一間僧房早晚溫習經史倘遇小
姐出來呵飽看一會

生唱不做周方埋怨殺你箇法聰和南
借與我半間兒客舍僧房與我那可惜才居止
雲階兒相向雖不能勾竊玉偷香且將這瞎行
雲眼睛兒打當

和尙出要算萬里相乘曰和尙
父母及拜曰尙故曰和尙

偷香故事詳見本折耍孩兒五煞下

○行雲出解文昔楚襄王遊雲夢之臺望此
高唐之觀倚有雲氣王問玉曰此何氣對曰
朝雲王曰河謂朝雲玉曰昔楚襄王嘗遊高
唐忽而雲夢見一婦人姿色巫山之女為
高唐之宮聞王遊高唐因夢見之幸之
去而解曰安在巫山此高唐之此朝為行
雲身為行雲朝
暮陽臺之下



養風 主唱 往常時見傅粉的美會羞畫眉的
敢是謊多情人一見了有情婚着小生心兒里
嗍 迤迤得腸荒斷送的恨 不惹得心忙

○何郎傅粉故事詳見本折耍孩兒五煞下

○張敞畫眉故事詳見本折耍孩兒四煞下

末見聽了聽云師父正望先生來哩只此少

待小僧報覆去 潔出見科

末云是好一箇和尚呵

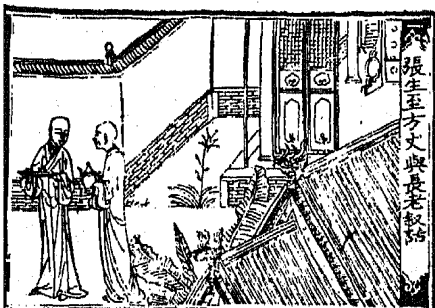
仙客 生唱我則見頭似雪髮如霜面如童少

年得內養貌堂聲朗頭直上只少圓光却

便似裡朝來的僧伽像

釋 內清出莊一養生篇平勃當居水飲行
年七十而何髮現之色僧出高僧

張生至方丈與長老叙話



僧僧如大師而城人何氏先在泗州臨淮乞
地建寺標下極得古寺銘記茶條一報上有
晉唐王佛宇遂建寺中宗迎入薦福寺獨處
一室嘗繼足人飲水痛疾皆愈後留半而終
薦福起塔供養猶然風起臭氣遍湖中宗聞
近臣師意思舊然件臭氣連息奇香郁烈過
生諸處起塔供養即今塔是也宗問焉地
僧加大師何人誰也曰是觀音化身也
深云請先生方丈內相見夜來老僧不存有
失迎迺望先生恕罪米云小生久聞老和尚
清譽欲來座下聽講不期昨日不得相遇今
能一見是在下三生有幸矣米云先生世家
何郡敢問高姓大名因甚至此弊處米云

小生姓張名珙字君瑞

三生如摩下有一仙師建法華寺
弟下一老僧言烟德經僧云此是檀
宗明南安地也自第一生靈靈時西馬書



此第三生即今生
也首解沈然方極

白雲

生唱大師一問行藏小生仔細訴衷

腸自米西洛是吾鄉宦遊在門不守居感陽光

人投禮部尚書多名望五旬上因病身亡漂云

老相公棄世必有所遺官平生正直無偏向

止留下四海一空囊

漂云老相公在官時渾俗和光

白雲 大師出要覽夫者簡小之言障者統也
故云大師喻如論云能化導無量眾生

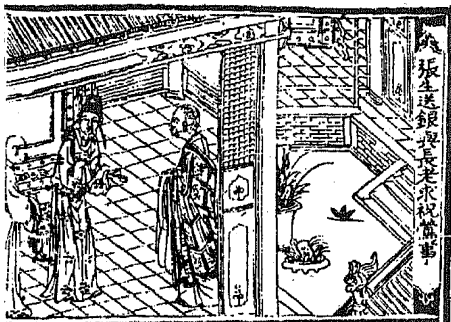
小苦痴癡又云據藏邪極外道出現世間故
神大師咸陽出地理志又云咸陽縣名

在京兆府西四十里以渭水并臨首山皆在
南故云咸陽○尚書出事紀原尚主也秦

置是官在殿中主發書故曰
尚書出納王命數典萬機

白雲 生唱俺先人甚的是渾俗和光衡一味

張生送銀與長老求祝壽事



風清月朗，潔云先生此一行，必上朝取應去。唱
小生無意求官，有心待聽講。求云小生持講和
尚奈路途奔馳，無以相饋。唱量着窮秀才
人情，則是紙半張，又沒甚七青八黃，儘着你說
短論長。一任待掂斤播兩。和光出老云
末云迺稟有白銀一兩，與常住公用權表寸
心，望啖留是幸。潔云先生客中，何故如此
末云物鮮不足解，但充講下一茶耳。

下場

生唱小生特來見訪，大師何須謙讓。

潔云貧僧決不敢受。唱末云難買些齋不
勾齋糧，且備茶湯。觀聽云這一兩銀未為厚
禮。唱你若有一主張對，豈將言詞說上，我將

張生問長老求僧舍



你衆知尚死生難忘

(一) 和的此事詳見前新時時兒下

潔云先生必有所請未云小不揣有懇因
惡旅邸繁冗早晚難以溫習經史欲問我師
假一室可以晨昏聽講房舍按月任意多少
潔云敝寺廟有數間授先生揀選

也不要香積厨枯木堂遠着南軒離着東墻
靠着西廂近主席過耳房都皆停當潔云便
不可就與老僧同榻如何未笑云要你怎麼
唱你是必休題着長老方丈

釋義

香積厨出詩學又詩院兼珠經摩經
云解摩詰住上云有國寺香積以來
香鉢或蒲香飯悉能衆會說今僧舍厨名香
積厨○長老出要覽之禪門規戒之金剛經



詩法師云內有智慧可學曰長老道高
長叶為潤善提亦曰長老年高德勳是名長
老又曰但有德業便名長老有長者老年之
德名長老○方丈出詩學又要覽長老所居
曰方丈毘耶城有維摩居士石室以
手板根拂塵之有十妙故曰方丈

紅上云老夫人着我問長老幾時好與老相
公做好事看得傳當了回話須索走一遭

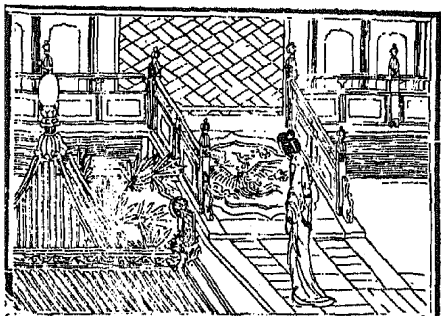
見諫科云長老萬福夫人使得妻來問幾時
可與老相公做好事着看的傳當了來回話
末肯云好箇女子也可

生唱大人家舉上端詳全沒那半點兒
輕狂大師行深一拜了啓朱唇言的當

生唱可意娘的厖兒淺淡衣穿一套縞
素衣裳胡伶云老不尋常偷睛望眼揜裏揀張



郎若共他多情小姐同鴛鴦帳怎捨得他疊
被鋪牀將小姐央夫人快他不令許放我自寫
與從良。潔云二月十五日可與之相公做好
事。紅云妾與長老同至佛殿看了。却回夫人
話。潔云先生少坐老僧同小娘子看一遭便
來。末云何故却小生便同行一遭。又且如何
潔云便同行。末云着小娘子先行俺近後些。
潔云一箇有道理的秀才。末云小生有一
句話敢道麼。潔云便道不好
快活 生唱崔家女艷粧莫不是臨撒你箇老
潔郎既不沙却怎賤証着你頭上放毫光打扮
的特來晃



深云先生是何言語，早是那小娘子不听得。嘿，若知呵，是甚麼意思，紅入佛殿科。

朝天子

生唱過得主廊，引入洞房，好事從天降。

末云我與你看，着門兒你去。深怒云：先生此非先王之言行，豈不為得罪於聖人之門乎？老僧係大年紀，焉肯作此等之態唱。

好模好樣，忒莽撞。末云沒則囉，便罷唱，煩惱怎麼耶？唐三藏。末云恠不得小生疑你唱，係人一個。宅院可恠，生別沒箇兒郎，使梅香來說勾當。深云老夫人治家嚴肅，內外並無一個男子出入。末肯云這禿厮巧說，唱你在我行口強，硬抵着頭皮撞。

張生問長安求附薦



唐三藏出高僧傳云契此師號曰禪師俗氏洛陽緱氏縣人遷住西域天竺國取姓六百餘部經一藏律一藏論一藏故曰三藏

潔對紅云這齋供道場都完了十五日請夫人小姐拈香末云何故潔云這是崔相國小姐至孝為報父母之恩又是老相公待奉了孝服所以做好事末哀哭升哀父母生我劬勞欲報深恩昊天罔極小姐是一女子尚然有報父母之心小生湖海飄零數年自父母下世之後並不曾有一陌錢相報望和尚慈悲為本小生亦備錢五斤恁生帶得一分兒齋道薦俺父母咱便夫人知也無妨以盡父子之心潔云法聽與這生帶一分者



末背問聰云那小姐明日來麼聰云他父母的勾當如何不來末背云這五件使得着也

四

生唱人間天上看鶯強如做道場

王溫香休道是相親優若能勾涉他一湯到與人消災障

○道場故事詳見本折後鶯鶯為燕下

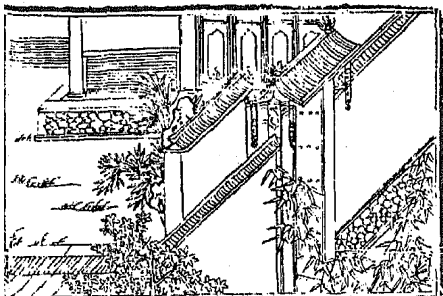
○軟玉故事詳見第四折勝葫蘆下

潔云都到方文喫茶做到科末云小生再長
咱木出外科云那小娘子已定出來也我則
在這里等待問他咱就辭溜云我不娶了
夫人恠來遲云回云奴出科生迎紅娘
科末云小娘子拜揖紅云先生萬福末云小

紅娘因生相問於賁張生



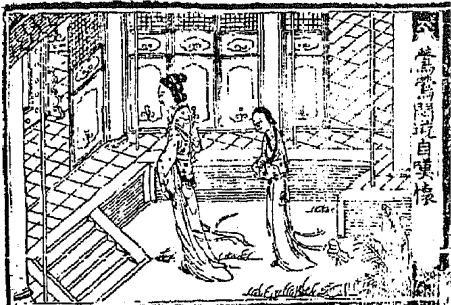
娘子莫非驚。小姐的侍妾麼。紅云我便是。
何勞先生動問。末云小生姓張名珣字君瑞。
本貫西洛人也。年方二十三歲。五月十七日。
子時連生。並不曾娶妻。紅云誰問你來。末云
敢問小姐常出來麼。紅云噫先生是。末云
君子。孟子曰男女授受不親。禮也。君知瓜田
不納履。李下不整冠。道不得箇非禮勿視。非
禮勿聽。非禮勿言。非禮勿動。俺老夫人治家
嚴肅。有冰霜之操。內無應門五尺之童。至十
二三者。非喚不敢入中堂。向日鶯鶯潛出
閨房。老夫人窺之。召立飲。於庭下。你為女
子。不告而比。聞。倘遇。暮小僧私視之。豈



不自耻。驚立謝而言曰。今當改過從新。毋敢再犯。是他親女。尚然如此。何況以下侍妾乎。先生習先王之道。尊周公之禮。不干已事。何故用心。早是妾身。可以容恕。若夫人知其此事。決無干休。今後得問的問。不得問的休。胡說下。末云。這相思索害也。

得 生唱。聽說羅心懷悒快。把一天愁都撮在眉尖上。說夫人潔操凜冰霜。不召呼誰。中堂自思想。比及你心兒里。畏恨。小奴呵。你不合臨去也。回頭望。得有情人是前世燒了。斷頭香。我得時節。手掌

爲當問說自嘆悽



兒裏奇擊心坎兒上溫存服皮兒上供養

且唱當初那玉山遠隔心天樣聽說罷
又在巫山那廂業身軀誰是在地廊魂靈兒
已在他行本待要安排心事傳心者我則怕泄
漏春光與乃堂夫人怕女孩兒春心蕩恠苦爲
兒作對怨粉蝶兒成雙

巫山出圖經巫山在夔城巫山縣
距七百里有非亭午夜分不見日月

紅唱小姐年紀小性氣剛張郎倘得相親
倖乍相逢厭見何郎粉看遮遮偷將轉意香纔
到是未得風流况成就了會溫存的嬌媚怕甚
麼能拘束的親娘

何郎粉此釋大難何晏字平叔魏安
西至白雲帝殿其傳粉夏月令食湯餅

誤生問遊自嘆懷



汗出以中拭之愈潔白也○轉壽香出於紫
晉賈充家每宴賓傳充女輒於青瑣中窺見
而悅之發於夢寐使婢往具說壽聞而心動
女令夕入壽愈與通時西域貢奇香著人銀
月不敵轉壽燕慶甚芬釐充計武帝惟則已
無女與壽私通盜與考問女左右具以狀對
充秘之遂與馬
因名轉壽香

誤

生唱夫人忒慮過小生空妄想郎才女貌

合相訪休直待眉兒淡了思張敞春色飄零憶

阮郎非是咱自誇遊定有德行容貌小生有恭

儉溫良

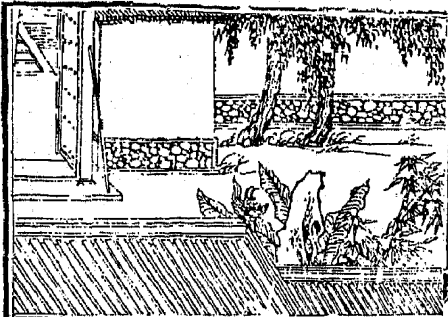
張

張殿眉出通鑑漢張敞為京兆尹嘗為

奏上問之敞對曰閨房之內六婦之私更有

過於此者上弗問○汝郎出時商語記又氏

漢明帝水平中郎有劉晨阮肇入天台
山採藥迷失道路相與望山頭有食共取
食之山下得澗水飲之望見雙青葉從山後
出故有一盃流出中有胡麻飯屑二人相諧



日去人不... 絕妙便喚... 家行館服... 麻飯山平... 三五盡夫... 日暮盡夫... 三月百鳥... 君等如此... 洞口還卿... 出二公欲... 失二公欲... 所在
 生唱想着他眉兒淺... 搯臉兒淡... 粧粉
 香膩玉揉胭項翠裙鴛綉金蓮小紅袖嬌銷玉
 笋長不想呵其實強你撒下半年天風韻我拾得
 萬種思量

蓮花也... 王莽出東坡詩集唐張祐客淮南
 中赴宴... 然微為中書舍人南坐見妓女

長老允答張生書舍

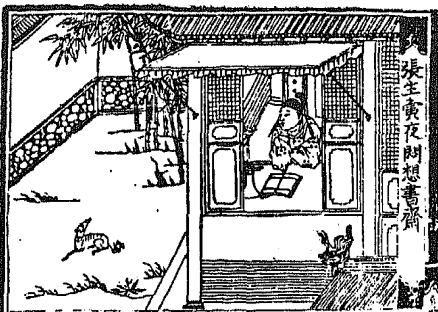


索殿子賭酒紫微吟曰殿子地裏手拈無
因得見玉蟾之仁應報道金銀盛彷彿運因
靈指尖王
其手指也

末云却忘了辭長老。見潔科小生敢問長老
房舍如何。潔云塔院側邊西廂一間房。甚是
瀟灑。正可先生安下。見收拾下了。隨先生早
晚來。末云小生便回店中搬去。潔云喫齋了
去。末云老僧收拾下齋。小生取行李便來。
潔云既然如此。老僧唯備下齋。先生是必便
來。下末云若在店中人間。到可消遣。搬至寺
中。幽雅處。怎麼捱這淒涼也呵。

行生唱院宇深枕簟涼。一燈孤影。搖書幌。縱
然耐得今生志。着甚支吾。此夜長。睡不着。如審

張生寅夜則想書齋



紅樓夢

四十八

棠少可有一萬聲長吁短嘆五千遍倒枕捶床
嬌羞花解語溫柔土有香我和他乍相逢記
不得喬模樣我則索手抵着牙兒慢慢的想下



花解語出詩學太液池開千葉蓮花帝
與妃子共賞謂左右曰何似我解語花

那○玉有香出孔帖有爾宗舉與滿國玉辟
邪香各長一尺五寸奇巧非人間所有其香
可開數百步雖鎖於金函玉櫃終不能掩其
氣或以衣裾飄拂則芳馥經年經說滯數次

亦不
消歇

第三折

正旦上開

老夫人使紅娘問長老去了這小賤人不來
我行回話紅上云回夫人話了去回小姐話
去旦云使你問長老幾時做好事紅云恰回



夫人話也。正待回姐。話二月十五日。請姐
姐夫人拈香。紅娘云。姐。你不知我對你說
一件好笑的勾當。前日寺里見的那秀才。
今日也在方丈里。他先出門兒外。帶着紅娘
深。唱箇偈道。小生姓張。名珙。字君瑞。本貫
西洛人也。年二十三歲。正月十七日。子時建
生。並不曾娶妻。姐。却是誰問他來。他又問
那壁小娘子。莫非鶯鶯小姐的侍妾乎。小姐
常出來麼。被紅娘搶白了一頓。回來。姐
姐。我不知他。想甚麼哩。世上有這等伶俐。
且云。紅娘。你對夫人說。天色晚了。安排着
香車。出花園內。燒香去來。下末上云。搬至寺

張生石畔松窺寫 燒夜香



中正近西廂居址我門和尚每來小姐每夜
花園內燒香這箇花園和俺寺中合着比及
小姐出來我先在太湖石畔塔角兒頭等待
小姐出來飽看一會兩廂僧裏都睡着了夜
深人靜月朗風清是好天氣也呵 詩曰

閑尋丈室高僧語 悶對西廂皓月吟

詞 生唱玉宇無塵銀河瀉影月色橫空花
陰滿屏羅袂生寒芳心自整偏着耳朵兒聽
躡着脚步兒行情真者等

詞 生唱等待那齊整媒妁好姐
姐鶯一更之後萬籟無聲直至鷓鴣啼着是回
廊下沒揣的具體可惜將他來緊的揀定則



問你那會少離多有影無形

註

影無形出草于詩樂雅三孔蓋也。風聲為天橋水戶為地橋望字為人鏡風吹為

物有聲故曰驚竊或聞人聲而未聞地籍汝聞地籍而未聞天籍人籍的比竹易也地籍則乘窠是也天籍旦云紅娘上去開了角門則人心之自動也

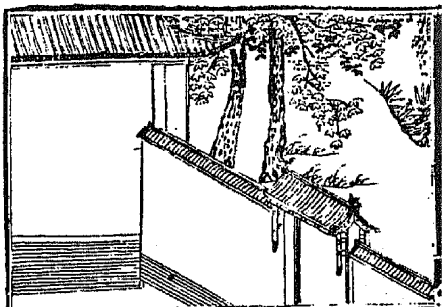
兒將香卓兒出來者

金瓶梅

生唱猛聽得角門兒呀的一聲風過處

花香細生踏著脚尖兒仔細定睛比我那初見時厖兒越整

旦云紅娘移香卓兒近太湖石放者。末做乳科云料想春嬌殿拘束等閑飛出廣寒宮怕粉一臉酥露半粧解香袖以無言垂湘裙而不語似湘陵妃子斜僂穿廟朱扉如月殿嫦娥



嬌微現嬌官金殿是好女子也呵

明

生唱我這里甫能見嬌娘這着那月殿

里嬌娥也不恁般揀遮掩；穿芳徑料應來
小脚兒難行可喜娘的臉兒百媚生兀的不引
了人魂靈

釋

嬌娥出詩學辨得不死之藥并西王母
占曰吉翻：婦妹將面行連天為蟾母
母恐後且大昌嬌娘逐托身八月為蟾母
姊姊出羣玉且云將香來末云聽小姐祝告
美好之兒

甚願云此一炷香願化去先人早生天界
此一炷香願堂中老母身安無事此一炷香
做不語料紅云姐：不祝這一炷香我替姐
禱告願俺姐：早尋一箇姐夫拖帶紅娘



咱。且揶香拜云。心間無限傷心事。盡在深
兩拜中。且長吁。末云。小姐倚闌長嘆。似有動
情之意。

桃紅 夜深香燭散。空庭簾幙東風靜。拜罷也
斜。特曲檻凭。長吁了兩三聲。剔團圓明月如懸
鏡。又不是輕雲薄霧。都則是香烟人氣。兩般兒
氤氳不分明。

末云。我離不及司馬相如。我則看小姐。頗有
文君之意。我歌一絕。看他說甚的念詩曰。

月色溶溶夜

花陰弄弄春

如何臨暗魄

不見月中人

且云。有人牆角吟詩。紅云。這聲音便是那二



十三歲不曾娶妻的那俊角且云好清新之
詩我依韻做一首紅云您也箇是好做一首
且和詩曰

閑闌久寂寞

無事度芳春

料得行吟者

應憐長嘆人

末云好應酬得快也呵

秀所說

生唱早是那臉兒上撲堆着可憎那堪

那心兒里埋沒着聰明他把那新詩和得忒應

聲一字、訴真情堪聽

秀所說

生唱那語句清音律輕小名兒不枉了

喚做鶯鶯他若是共小生厮覷定隔牆兒耐和

到天明方信道恁的自古惜惺惺



末云我撞出去看他說甚麼

二郎

生唱我拽起羅衫欲行。且做見科他陪

着笑臉兒相迎。不做美的紅娘恁淺情。更做道
謹依來命。紅云姐。有人習家去來怕夫人

嘆責。且回顧下

生唱我老聽得一聲猛驚。元來是撲刺刺的

宿鳥飛騰顛魏。花梢弄影亂紛紛。落紅滿徑

末云小姐去了呵。那里發付小生

生

唱空撇下碧澄。蒼苔露冷明皎。

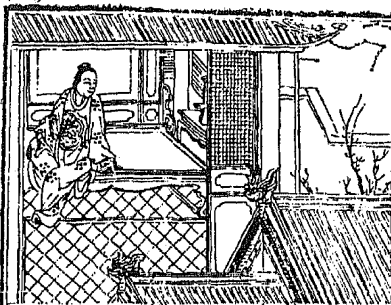
花篩月影。白日淒涼枉耽病。今夜把相思再整

生

唱簾垂下戶已扃。却緣箇情。的相

問他那里低。應月朗風清。恰二更新篔簹他

孩生因見鶯避夜回舍間坐



無緣小生薄命

詞 生唱恰尋歸路佇立空庭竹梢風擺斗
柄雲橫呼今夜凄凉有四星他不做人待怎生
雖然眼角傷情曾兩箇口不言心自省

釋義

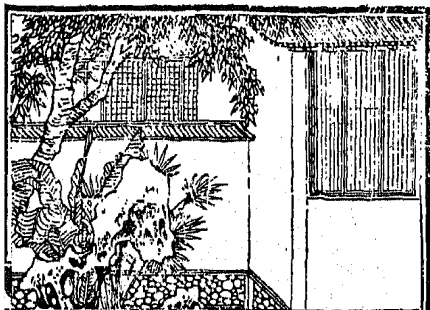
今夜凄凉有四星出本傳一為天南地
北參辰卯酉四星以與此不合北斗七

星今文勢概之斗柄雲橫據其三星正有四
星蓋以天之尚有不同况於人手始就所聞
以俟末云今夜甚睡到得我眼里呵

詞

生唱對着盞碧焚短檠燈倚着扇冷

清的舊幃屏燈兒又不明夢兒又不成恁兒
外浙零零的風兒透疎櫺忒楞紙條兒鳴枕
頭兒上孤另被窩兒里好靜你便是鉄石人鉄
石人也動情



怨不能恨不成坐不安睡不寧。有一日柳遮
 花映霧障雲屏。夜闌人靜。海誓山盟。恁時節風
 流嘉慶錦片也似前程。羨滿恩情啣兩箇畫堂
 春自生。一天好事從今定。一首詩分明照證
 再不向青瑣闥夢兒中尋。則去那碧桃花樹兒

下竿下



青瑣闥出書官闈宮中小門以青瑣塗
 戶邊故云青瑣闥○碧苑花出落葉又

漢武故事東方朔仕漢武帝時七月七日
 一青鳥集殿前帝問方朔答曰此王母來也
 少頃王母至帝令侍女索桃母以玉盤盛
 七枚自啖二枚五枚與帝信核種之母上
 此桃非下土所生三千年一熟花三千年一
 結子指東方朔曰此弄已三熟此子不食已
 三偷食矣

第四折



潔引路上云今二月十五日開啓衆僧動法
器者請夫人小姐拈香比及夫人未來先請
張生拈香怕夫人問呵則說道是貧僧想者
末上云今日二月十五日和高請拈香須索
走一遭

水令 生唱梵王宮殿月輪高碧琉璃瑞烟籠
罩香烟雲蓋結諷呪海波潮幡影飄飄諸檀越
盡來到檀越出要覽僧伽施主曰檀越又曰檀那梵語云陀那是

禪場 生唱法鼓金鐸二月春雷響殿角鐘聲
佛號半天風雨洒松梢侯門不許老僧敲紗窓
外定有紅娘報害相思的餓眼腦見他時須看
箇十分飽末見潔科潔云先生先拈香恐夫

夫人同鶯鶯修齋事



人問呵則說是老僧的親末拈香科

死 生唱惟願存在人間的壽高亡化的
天上逍遙為曾祖父先靈禮佛法僧三寶焚香
香暗中禱告則願得梅香休劣夫人休焦犬兒
休惡佛羅早成就了幽期密約

拈香 三寶出要解解 夫人引旦上云長老請
也法也僧也

拈香小姐唱走一遭末做見科末觀聽云為

你志誠呵神仙下降也聯云這生却早兩遭

兒也

唱 生唱我則道玉天仙離了碧霄元來是

可意程來清醮小子多愁多病身怎當他傾國

傾城貌俊與傾城兒出通鑑周鼎王
龍便也
五十五



伏約有冠 王舉烽火 信則舉兵 亦極王欲
復以笑乃 故舉火 諸侯至 而無延
如大笑 後舉烽火 諸侯不
逐放為王 舉山 上房築
主唱恰便似 檀口點櫻桃 粉黛身侍瓊
 瑤淡白梨花面 輕盈揚柳腰 妖嬈滿面兒 撲堆
 着俏苗條一團兒 衛是嬌

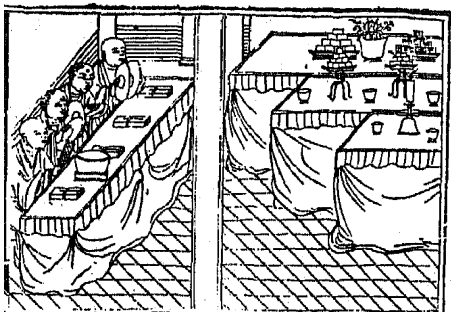
櫻桃

櫻桃口拂柳腰 出古今詩話 又雲漢友

故詩云 櫻桃笑素

潔云貧僧一句話 夫人行

敢道麼 老僧有箇弄親 是箇飽學的秀才 父
 母亡後 無可相報 對我說 央及帶一分齋 追
 薦父母 貧僧一時應允了 恐夫人見責 夫人
 云 長老的親 便是我的親 請來廝見 咱未拜
 夫人云 眾僧見了 且發科



喬牌兒

生唱大師年紀老法座上，也凝眺舉名的班首，痴呆傍觀着法聰頭，做金磬敲。

甜水令 生唱老的小的，村的俏的，沒顛沒倒，勝似開元宵，捻色人兒他家，怕人知道，看時節淚

眼偷瞧

生唱着小生迷留沒亂，心痒難撓，哭聲兒似鶯轉香林，淚珠兒似露滴花梢，大師也知

學把一箇發慈悲的臉兒來，臊着擊着的頭陀懊惱，添香的行者心焦，燭影風搖，香燭雲飄，貪看鶯心，燭滅香消。

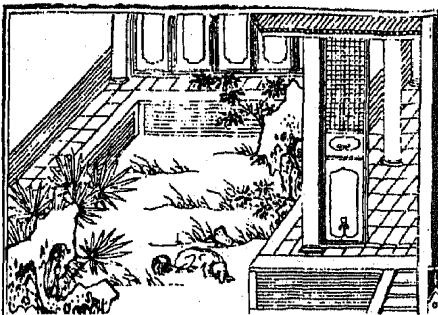
頭陀

頭陀出圓覺要覽，又華正慧語杜名，漢

雲

云抄故胡三妻如塵能空污真心，此人

能抄掉除去，今說稱頭陀，行者出要覽，在中修行人為行者，自昔始有此名，見善律云。



有善男子欲求出家未得字號。
欲住手中住者名呼頭陀羅漢。

潔云風滅了燈也。米云小生點燈燒香。且與

紅云那生忙了一夜

錦 唱外像兒風流青春年少內性兒聰
明貫世才學扭捏着身子兒百般做作來往向
人前賣弄俊俏。紅云我猜那生

黃昏 這一回白日那一覺。寔兒外那會獲錢。
到晚來向書幃里比及睡着。千萬聲長吁捱不
到晚。生日那小姐好生顧盼小子。

碧 生唱情引眉梢心緒。你知道愁種心苗。
情思我猜着。悵惘惱纏綿。雲板敲行者又噪。
沙弥又哨。恁須不奪人之好。



釋義

沙弥。出釋氏要覽。僧落髮後稱沙弥。僧華言息慈也。胡安息於慈悲之地。又謂

息惡行

潔與衆僧發科了。動法器了。長老

搖鈴杵宣疏了。燒紙科。潔云。天明了也。請夫人小姐回宅。生云。再做一會也好。那里發付

小生也呵

釋義

生唱有心爭奈無心好。多情却被無情

惱。勞攘了一宵。月兒沉鐘兒響。鷄兒叫。唱道是玉人歸去得疾。好事收拾得早。道場畢。諸人散了。醉子里各歸家。葫蘆提開到院下。

釋義

無情。猶言東坡秋。此詩笑。斷不開聲。辨香多情。却放無情。慳。○葫蘆。提。出。翠。玉。

到了非千藤。蔓。草。萌。蘆。自。去。歸。葫。蘆。也。

佳人才子正青春。月下相逢欲就親。



不憶兵來圍晉敘 傷心誰是解危人
多情佳儂無緣難會洞房春
有意書生無計支吾飛虎將

奇妙全相註解西廂記卷之一